



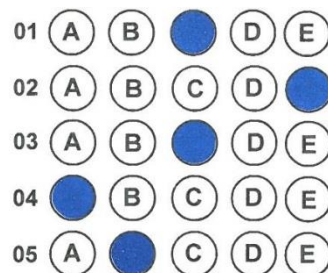
MINISTÉRIO DA EDUCAÇÃO
SECRETARIA DE EDUCAÇÃO PROFISSIONAL E TECNOLOGIA
INSTITUTO FEDERAL DE EDUCAÇÃO, CIENCIA E TECNOLOGIA DE MINAS GERAIS
REITORIA - Diretoria de Gestão de Pessoas
Av. Mário Werneck, 2590 – Buritis – Belo Horizonte – Minas Gerais – CEP: 30.575-180 –(31) 2513-5210

CONCURSO PÚBLICO DE PROVAS E TÍTULOS – EDITAL 056/2014
REITORIA E CAMPUS OURO PRETO
PROVA OBJETIVA: ASSISTENTE EM ADMINISTRAÇÃO

SÓ ABRA QUANDO AUTORIZADO

- 1) Esta prova é composta de 50 questões, todas de múltipla escolha, com 05 opções de escolha.
- 2) A prova terá início às 14:00h com duração de 04 horas. Você será avisado quando restarem 30 minutos para o final.
- 3) Tenha em mãos apenas o material necessário para a resolução da prova. Não é permitido o uso de calculadoras nem o empréstimo de qualquer tipo de material.
- 4) Resolva as questões neste caderno de provas. Logo após, solicite ao fiscal o seu cartão de resposta para preenchimento das respostas. Transcreva-as a lápis, confira com atenção e então cubra a opção escolhida com caneta azul ou preta. **ATENÇÃO:** só existe 01 (uma) alternativa correta.

**OBSERVE COMO SE DEVE PREENCHER O
CARTÃO DE RESPOSTA**



- 5) Assine o cartão de resposta no local indicado
- 6) A apuração do resultado será feita por leitora ótica, não havendo processamento manual dos cartões.
- 7) **NÃO** dispomos de outros cartões de resposta para substituir os errados, portanto, atenção.
- 8) caso você perceba alguma irregularidade, comunique-a imediatamente aos fiscais.
- 9) Os três últimos candidatos deverão permanecer na sala para entrega simultânea do cartão de resposta e assinar na folha de ocorrência.

PORTUGUÊS

TEXTO 1

O PRIMATA QUE CONTA HISTÓRIAS

Jerônimo Teixeira e Marcelo Marthe

[...]

O mistério da ficção está perfeitamente resumido na fala de um dos maiores personagens de ficção da história da literatura. Na peça de William Shakespeare que leva seu nome, Hamlet observa um ator que chora ao apresentar uma cena sobre Hécuba, a rainha de Troia, que vê seu marido, o rei Príamo, ser morto por Pirro, guerreiro grego. Quando se vê sozinho em cena, Hamlet começa um de seus marcantes monólogos com a pergunta: “Quem é Hécuba para ele, ou quem é ele para Hécuba, para que ele chore por ela?”. Em algumas universidades americanas, uma nova vertente da teoria literária vem recorrendo à psicologia evolutiva – que estuda o comportamento humano a partir da biologia darwinista – para responder a essa pergunta de Hamlet. “Não é mistério saber por que informações verdadeiras importam para nossa sobrevivência. Mas é bem mais desafiador, para a ciência, entender por que nos importamos com os dramas de mentirinha de personagens inventados”, diz Jonathan Gottschall, da Universidade Washington e Jefferson, autor de *The Storytelling Animal* (em tradução aproximada, O Animal que Conta Histórias). Gottschall levanta duas respostas possíveis, não totalmente incompatíveis entre si. Há quem argumente que a ficção é uma espécie de efeito colateral das adaptações pelas quais o cérebro humano foi moldado ao longo de nossa história evolutiva. O ser humano é uma espécie gregária e cooperativa – e, se nossa mente está configurada para ter empatia com a dor do próximo, talvez, por acidente, ela também importe com a dor de figuras que não existem. Gottschall inclina-se para outra explicação: a ficção não é “falha de programação”, mas um instrumento que traz vantagens para nossa sobrevivência. “Há estudos que mostram que a ficção melhora nossa capacidade para a empatia, nossas habilidades sociais e nossa inteligência emocional”, diz Gottschall.

(Veja.14 mai 2014 p. 127-131)

QUESTÃO 01 - NÃO podemos inferir a partir da leitura do Texto 1:

- a) Deparar-se com o sofrimento de personagens numa obra literária pode nos tornar mais sensíveis aos problemas de outras pessoas.
- b) A nossa capacidade de nos envolvermos com o sofrimento de pessoas do mundo real pode nos levar à mesma situação com personagens de literatura.
- c) O questionamento de Hamlet provoca uma discussão que se tem tentado responder atualmente com a psicologia evolutiva.
- d) Um grande desafio se coloca para a ciência quando se questiona o envolvimento do leitor com as situações que a personagem vive.
- e) Não há como a relação do leitor com personagens da literatura influenciar a empatia entre as pessoas.

QUESTÃO 02 - Nas orações destacadas no texto 1 e retomadas a seguir, o sentido expresso por elas **NÃO** corresponde ao citado em :

- a) “Quando se vê sozinho em cena,...” : tempo
- b) “ ...- para responder a essa pergunta de Hamlet.” : finalidade
- c) “, se nossa mente está configurada...” : conformidade
- d) “..., para ter empatia com a dor do próximo...” : finalidade
- e) “... mas um instrumento que traz vantagens para nossa sobrevivência.” : adversidade

QUESTÃO 03 - Dentre as alternativas abaixo, assinale a que apresenta a palavra **QUE** funcionando como conjunção integrante:

- a) “Na peça de William Shakespeare que leva seu nome...”
- b) “... Hamlet observa um ator que chora ao apresentar uma cena...”
- c) “Há quem argumente que a ficção é uma espécie de efeito colateral...”
- d) “... importe com a dor de figuras que não existem.”
- e) “... corresponde à psicologia – que estuda o comportamento humano...”

Texto 2- ENSINO MÉDIO PARA O SÉCULO XXI

A última edição do IDEB, divulgada recentemente pelo governo Federal, revelou um quadro desolador do ensino médio. Em uma escala de zero a 10, essa etapa do ensino nacional recebeu nota média de 3,7. A tragédia se completa com altos índices de evasão e repetência. O MEC esboçou uma resposta aos maus resultados, dizendo que a solução poderia passar pelo agrupamento de disciplinas em quatro grandes áreas de conhecimento. Educadores ouvidos por VEJA.com, porém, dizem que isso não é suficiente para manter os jovens na escola e formá-los apropriadamente. Eles propõem a massificação do ensino técnico, a possibilidade de os estudantes escolherem a ênfase de seus cursos e a eleição das disciplinas de português e matemática como pilares do ciclo.

VEJA.com, 29 de agosto, 2012.

QUESTÃO 04 - Analise as afirmativas:

- 1- A tragédia divulgada pelo MEC se caracteriza pela baixa nota, evasão e repetência dos alunos do ensino médio.
- 2- O MEC não vê o agrupamento de disciplinas em quatro grandes áreas do conhecimento como solução para os problemas do ensino médio.
- 3- Os educadores só propõem a massificação do ensino técnico e a eleição das disciplinas português e matemática como pilares do ciclo.
- 4- Os educadores não acreditam que a solução encontrada pelo MEC seja suficiente para resolver o problema do ensino médio.

Estão corretas:

- a) 1 e 4, apenas
- b) 1 e 3, apenas
- c) 2 e 4, apenas
- d) 3 e 4, apenas
- e) 2 e 3, apenas

QUESTÃO 05- Observe o trecho: “A última edição do IDEB, divulgada recentemente pelo governo Federal, revelou um quadro desolador do ensino médio.”

Marque a opção cujo trecho apresenta correção gramatical e **NÃO** sofreu alteração de sentido após ser reescrito.

- a) O governo federal, divulgou recentemente a última edição do IDEB, que revelou um quadro desolador do ensino médio.
- b) Embora o governo federal tenha divulgado recentemente a última edição do IDEB, ele revelou um quadro desolador do ensino médio.
- c) O governo federal, divulgou recentemente a última edição do IDEB, mas revelou um quadro desolador do ensino médio.
- d) Foi divulgada, recentemente pelo governo federal na última edição do IDEB um quadro desolador do ensino médio.
- e) Um quadro desolador do ensino médio, revelado na última edição do IDEB, foi divulgado pelo governo federal.

QUESTÃO 06- Assinale a opção em que todos os termos contribuíram para a coesão do texto, retomando o termo anterior.

- a) “A tragédia” - “de disciplinas” - “Eles” - “do ciclo”
- b) “O MEC” - “aos maus tratos” – “a possibilidade” – “Eles”
- c) “essa etapa do ensino nacional” – “A tragédia”- “isso”- “los”
- d) “essa etapa do ensino nacional” – “de português”- “a tragédia”- “los”
- e) “A tragédia”- “de disciplinas”- “isso”- “los”

Texto 3- O SONO COMO UM DESAFIO

É comum dizer que um adulto saudável deve dormir oito horas por noite, mas essa afirmativa é mais um dos mitos que se criaram sobre o assunto. Já se sabe que a quantidade ideal de horas de sono varia de indivíduo para indivíduo. Algumas pessoas precisam dormir aproximadamente cinco horas por noite – são os chamados curto-dormidores. Os longo-dormidores necessitam de, no mínimo, nove horas e os indiferentes, que constituem a maioria da população, dormem uma média de sete a oito horas por noite. A maior parte dos especialistas concorda que não há receita única para uma boa noite de sono. O ideal é dormir a quantidade de horas de que o organismo necessita para acordar bem na manhã seguinte.

www.veja.com/viverbem

QUESTÃO 07 - Com relação ao período “É comum dizer que um adulto saudável deve dormir oito horas por noite, mas essa afirmativa é mais um dos mitos que se criaram sobre o assunto.”, pode-se afirmar:

- a) Por ser uma conjunção adversativa, o “mas” não pode ser substituído por “e”.
- b) O período pode ser reescrito da seguinte forma sem que haja mudança de sentido: “Embora seja comum dizer que um adulto saudável deve dormir oito horas por noite, essa afirmativa é mais um dos mitos que se criaram sobre o assunto.”
- c) A palavra “que”, que aparece duas vezes no período, em ambos os casos, é uma conjunção integrante.
- d) A vírgula utilizada no período se justifica pelo fato de ela estar separando o adjunto adverbial de lugar.
- e) A palavra “que”, que aparece duas vezes no período, em ambos os casos, é um pronome relativo.

QUESTÃO 08 - Sobre o período “A maior parte dos especialistas concorda que não há receita única para uma boa noite de sono.”, só **NÃO** se pode afirmar que:

- a) o verbo “concordar” poderia estar no singular ou no plural.
- b) se o objeto direto “receita única” fosse substituído por “muitas receitas”, o verbo HAVER deveria ir para o plural.
- c) o verbo haver está empregado como impessoal.
- d) se “receita única” fosse substituído por “muitas receitas” e o verbo “haver” fosse substituído por “existir”, o verbo EXISTIR deveria ir para o plural.
- e) A expressão “receita única” é o objeto da segunda oração.

QUESTÃO 09 - “O ideal é dormir a quantidade de horas de que o organismo necessita para acordar bem na manhã seguinte.”

Sobre esse período, afirma-se:

- 1- O predicado da primeira oração é uma oração subordinada substantiva predicativa.
- 2- A terceira oração é adjetiva restritiva.
- 3- No período, há uma oração principal, uma substantiva, uma adjetiva e uma adverbial.
- 4- Há, no período, um adjunto adverbial de modo e um de tempo.

Estão corretas as afirmativas:

- a) 1 e 2, apenas.
- b) 2 e 3, apenas.
- c) 1 e 3, apenas.
- d) 2 e 4, apenas.
- e) Todas.

Texto 3- O DIALETO QUE USA FRAQUE, CARTOLA E POLAINAS.

Por que muitos integrantes do Supremo Tribunal Federal falam em dialeto sem parentesco com língua de gente? Para melhorar a vida dos espectadores que se esforçam para entender o que eles dizem, o elenco no palco do STF precisa reduzir a frequência dos surtos de vaidade, não amar tão perdidamente o som da própria voz, tratar com mais compaixão os brasileiros comuns e com menos clemência a bandidagem da classe especial. Não é pedir muito. E é tudo o que o Brasil decente quer.

WWW.veja.co./augustonunes. 19 de agosto de 2012.

QUESTÃO 10 - Assinale a resposta **correta** de acordo com o texto.

- a) O pronome interrogativo foi usado separadamente porque está no início da frase como em “Por que foi ameaçado, o juiz chamou os seguranças.”
- b) Quando o autor diz “língua de gente”, ele se refere à linguagem culta.
- c) O autor afirma que os integrantes do STF não falam uma língua compreensível porque são vaidosos.
- d) O autor afirma que, porque os integrantes do STF não falam uma “língua de gente”, não admiram a língua portuguesa.
- e) O autor é contra o uso da linguagem culta.

QUESTÃO 11 - Com relação ao uso da língua portuguesa, pode-se afirmar:

- a) Não é necessário adaptar o texto ao contexto.
- b) A linguagem culta deve ser utilizada em todas as ocasiões, independente do contexto.
- c) O jargão é a linguagem utilizada por grupos de jovens.
- d) A gíria não contribui para a identificação de um determinado grupo.
- e) No processo de comunicação, devem-se considerar todos os elementos da comunicação.

QUESTÃO 12 - Observe as frases abaixo e assinale aquela em que a justificativa para a concordância verbal está correta:

- a) Houve um problema durante a viagem. – está de acordo com a norma padrão, pois o verbo no singular concorda com o sujeito: um problema.
- b) Existe um problema sério na nossa construção. – está de acordo com a norma padrão, pois o verbo no singular concorda com o sujeito: um problema sério.
- c) A casa caiu por causa da chuva. – está de acordo com a norma padrão, pois o verbo no singular concorda com o sujeito: chuva.
- d) Chegou o pai, o filho e a irmã mais nova. – não está de acordo com a norma culta, pois o verbo obrigatoriamente deveria concordar com o sujeito composto: o pai, o filho e a irmã mais nova.
- e) Cerca de vinte pessoas fez parte do protesto.- está de acordo com a norma culta porque apresenta a expressão “cerca de”.

QUESTÃO 13 - Assinale a alternativa que completa a frase a seguir, de acordo com a norma padrão:

“ A ponte _____ passamos fica na mesma estrada _____ o carro quebrou. Fomos ao mesmo mecânico _____ haviam falado tanto.”

- a) Por que, que, que.
- b) Pela qual, que, a que.
- c) Por que, em que, de que.
- d) Que, que, de que.
- e) De que, em que, de que.

QUESTÃO 14 - A regência dos verbos das frases abaixo **está de acordo** com a norma padrão apenas em:

- a) Não nos esquecemos de contar nossa história.
- b) Jamais aspiramos um cargo maior na empresa.
- c) Os leitores não chegaram em Ouro Preto para a grande festa.
- d) Haviam assistido o filme duas vezes seguidas.
- e) Pagaram o padeiro com o dinheiro da festa.

QUESTÃO 15- A **única** alternativa que contém palavras acentuadas ou não, de acordo com a norma padrão e o novo acordo ortográfico é:

- a) Feiúra, ideia, voo, leem.
- b) Feiúra, ideia, vôo, leem.
- c) Feiura, idéia, voo, lêem.
- d) Feiura, ideia, voo, leem.
- e) Feiura, idéia, vôo, leem.

MATEMÁTICA

QUESTÃO 16 - O total de alunos do Ensino médio de uma escola é um número entre 150 e 250. Essa escola pretendia fazer uma excursão com todos os alunos a uma cidade histórica, então, foi feita várias tentativas para distribuição dos alunos em veículos com diferentes quantidades de lugares. Se esses alunos fossem distribuídos em veículos com 21 lugares faltariam 12 vagas, e se fossem distribuídos em veículos com 24 lugares também faltariam 12 vagas.

Sendo assim, quantas vagas faltariam para levar todos os alunos se eles fossem distribuídos em veículos com 25 lugares?

- A) 1
- B) 2
- C) 3
- D) 4
- E) 5

QUESTÃO 17 - Em determinada hora do dia o sol projeta, sobre uma rua plana, a sombra de um poste que sustenta uma placa de trânsito. O poste possui 3,2 m de altura e nesse instante sua sombra mede 4,8m de comprimento. Simultaneamente, um poste de iluminação pública tem sua sombra projetada sobre a mesma rua medindo 15 m de comprimento.

A altura do poste de iluminação é de

- A) 5,0 m
- B) 6,5 m
- C) 10,0 m
- D) 12,5 m
- E) 22,5 m

QUESTÃO 18 - Na prova de matemática de um concurso, além de outros tipos de questões, haviam dois problemas sobre análise combinatória. Dentre os candidatos, 75 acertaram somente um dos problemas, 55 acertaram o segundo problema, 10 acertaram os dois e 60 erraram o primeiro. O número de candidatos que prestaram o concurso foi:

- A) 85
- B) 100
- C) 140
- D) 145
- E) 150

QUESTÃO 19 - Em um determinado dia da semana, o valor da temperatura em uma praia pode ser obtida pela função $f(t) = -t^2 + 28t - 160$. Sabendo-se que $f(t)$ é a temperatura em graus em função do tempo t quando $10 \leq t \leq 19$, determine a maior temperatura naquela praia registrada naquele dia.

- A) 29°
- B) 32°
- C) 36°
- D) 39°
- E) 40°

QUESTÃO 20 - Nas Olimpíadas de Matemática 2012, uma equipe de 5 professores, com um ritmo de trabalho suposto constante, corrigiu 3 500 provas em 6 dias. Já para o ano de 2013, o número de provas aumentou para 5 600 e à equipe juntaram-se mais 7 professores.

Para se obter uma estimativa do número n de dias necessários para totalizar a correção, suponha que, durante todo o período de correção, o ritmo de trabalho das duas equipes seja o mesmo. Sendo assim, o número n pertence ao intervalo:

- A) $3 < n \leq 6$
- B) $6 \leq n < 9$
- C) $9 < n \leq 12$
- D) $12 < n \leq 15$
- E) $n > 15$

QUESTÃO 21 - Uma mochila é vendida nas lojas **X** e **Y**, sendo R\$ 18,00 mais cara na loja **X**. Se a loja **X** oferecesse um desconto de 30%, o preço nas duas lojas seria o mesmo. Sendo assim, o preço desta mochila na loja **Y** é :

- A) R\$ 42,00
- B) R\$ 45,00
- C) R\$ 60,00
- D) R\$ 75,00
- E) R\$ 70,00

QUESTÃO 22 - Uma loja de roupas oferece duas condições de pagamento. Se o pagamento for à vista e em dinheiro, tem-se 5% de desconto sobre o preço marcado na mercadoria. Caso contrário, o valor sofrerá um acréscimo de 10% e o pagamento será dividido em 4 parcelas iguais. Um cliente ao comprar uma camisa nessa loja pagou, em cada parcela, o valor de R\$30,25. Qual valor ele gastaria se pagasse à vista, em dinheiro?

- A) R\$ 103,50
- B) R\$ 104,50
- C) R\$ 108,90
- D) R\$ 110,00
- E) R\$ 115,40

QUESTÃO 23 - Em uma classe de 32 alunos, 25% são meninas. Considerando que $\frac{3}{4}$ dos meninos e 25% das meninas foram aprovados em certo ano letivo, o percentual de alunos aprovados nessa classe e nesse mesmo ano é:

- A) 35,0%
- B) 37,5%
- C) 45,5%
- D) 62,5%
- E) 75,0%

QUESTÃO 24 - Certa quantia de dinheiro foi aplicada a juros simples à taxa de 5% ao mês. Pretende-se resgatar este dinheiro somente quando este valor for o dobro da quantia aplicada. Nessas condições, o tempo mínimo que se deve esperar para o resgate é:

- A) 12 meses
- B) 14 meses
- C) 20 meses
- D) 25 meses
- E) 50 meses

QUESTÃO 25 - Uma empresa automobilística necessitava organizar a inspeção de 700 carros que estavam em seu pátio. Para isso, o gerente da inspeção decidiu identificar os carros por números colocando neles etiquetas com números de 1 a 700. Na primeira semana, foram inspecionados os carros cujas etiquetas possuíam os múltiplos de 2. Na segunda semana, foram inspecionados os carros identificados por etiquetas com números múltiplos de 5 e que não haviam sido inspecionados ainda. Após essas duas inspeções, o número de carros que ainda não haviam sido inspecionados é:

- A) 210
- B) 250
- C) 260
- D) 270
- E) 280

QUESTÃO 26 - Para fazer a escada de sua casa, Fernando contratou o serviço de uma empresa de construção civil que trabalhava com escadas de alvenaria pré-fabricadas. Esse tipo de escada é montada por blocos apropriados de concreto do mesmo tamanho de maneira que se gasta um bloco para o primeiro degrau, três blocos no segundo, 5 blocos no terceiro, sendo que cada degrau tem sempre dois blocos a mais que o degrau anterior. Sabendo-se que para a construção da escada foram utilizados 1600 blocos inteiros, quantos degraus possuem a escada da casa de Fernando?

- A) 40
- B) 60
- C) 75
- D) 90
- E) 100

QUESTÃO 27 - Em uma granja a população de galinhas é de 6144. Uma infecção alastrou-se rapidamente nessa granja de maneira que, no primeiro dia morreram 3 galinhas, no segundo, 6 galinhas; e no terceiro, 12 galinhas e assim por diante. Sabendo-se que as mortes das galinhas são causadas apenas por essa infecção e número de mortes é mantido nessa proporção, o número de dias gastos para que a população de galinhas dessa granja seja dizimada será de:

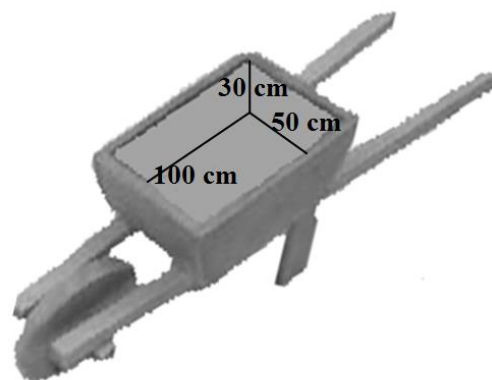
- A) 10
- B) 11
- C) 12
- D) 15
- E) 20

QUESTÃO 28 - Renata possui duas irmãs, uma mais nova e outra mais velha que ela. A diferença da idade da Renata para qualquer uma de suas irmãs é a mesma. Sabendo-se que a soma das idades das três irmãs é 30 e o produto é igual a 960, então, a idade da irmã mais nova da Renata é:

- A) 6
- B) 8
- C) 10
- D) 12
- E) 14

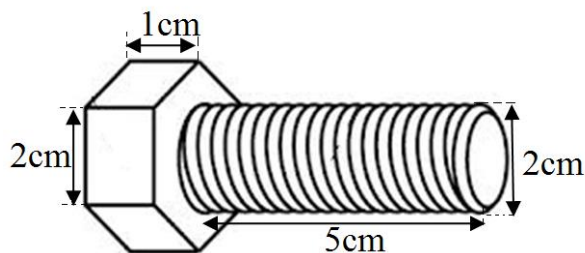
QUESTÃO 29 - Frederico mora em uma fazenda e aproveitou uma caixa de madeira para construir um carrinho para transportar objetos. O carrinho possui o formato de prisma reto quadrangular de dimensões internas 100 cm, 50 cm e 30 cm, conforme indica a figura. Para fazer uma construção de um muro, Frederico teve que transportar 3 m³ de areia por meio de seu carrinho de madeira carregando-o sempre cheio até a borda para evitar derramamento. Nessas condições, quantas viagens, Frederico teve que fazer para transportar toda a areia?

- A) 20 viagens
- B) 25 viagens
- C) 30 viagens
- D) 35 viagens
- E) 40 viagens



QUESTÃO 30 - A figura abaixo representa um parafuso de cabeça sextavada no formato de prisma hexagonal regular. Deseja-se fabricar parafusos com as dimensões representadas na figura utilizando aço inox cuja densidade é aproximadamente de 8g/cm³. Nessas condições, o peso em gramas de cada parafuso será aproximadamente:

- A) 100g
- B) 200g
- C) 300g
- D) 400g
- E) 500 g



INFORMATICA

QUESTÃO 31 - Qual das seguintes alternativas é um tipo de dispositivo de saída:

- A) CPU – Unidade Central de Processamento
- B) Memória RAM
- C) Teclado
- D) Monitor LCD
- E) Mouse

QUESTÃO 32 - Qual das seguintes alternativas corresponde ao componente responsável pela interpretação e execução de instruções de programas:

- A) Memória RAM
- B) Disco Rígido
- C) CPU – Unidade Central de Processamento
- D) Teclado
- E) Placa-mãe

QUESTÃO 33 - Qual o nome dado para o tipo de rede mais comumente utilizado para conexão de computadores em uma sala de escritório:

- A) LAN – Local Area Network
- B) WAN - Wide Area Network
- C) VPN - Virtual Private Network
- D) MAN - Metropolitan Area Network
- E) IP - Internet Protocol

QUESTÃO 34 - Marque a alternativa que complete a seguinte afirmação:

_____ é um programa ou conjunto de programas que se encontra entre os softwares aplicativos e o hardware do computador fazendo a interface entre eles.

- A) Editor de Textos
- B) Aplicativo proprietário
- C) Sistema operacional
- D) Prompt de comando
- E) Gerenciador de Arquivos

QUESTÃO 35 - Por padrão, quais teclas de atalho do teclado podem ser utilizadas para seleção de todo o conteúdo do documento no editor de textos Microsoft Word 2007 ?

- A) CTRL+B
- B) CTRL+C
- C) CTRL+V
- D) CTRL+T
- E) CTRL+A

QUESTÃO 36 - Observe a imagem abaixo e marque a alternativa correta:

	A	B	C	D	E
1	7	20	15		
2	8	1	2		
3	21	13	9		
4	36	34	26		
5	72				
6					

Qual será o conteúdo mostrado na célula C5 caso o usuário clique e arraste a alça de preenchimento da célula A5 até ela?

- A) 52
- B) 36
- C) 72
- D) 26
- E) 0

QUESTÃO 37 - Qual o protocolo de comunicação comumente utilizado para transferência de arquivos:

- A) SNMP
- B) FTP
- C) TELNET
- D) WWW
- E) TCP

QUESTÃO 38 - Qual das seguintes alternativas corresponde um protocolo que utiliza criptografia para comunicações seguras através da Internet?

- A) WWW
- B) HTTP
- C) HTTPS
- D) IP
- E) POP3

QUESTÃO 39 - Com o navegador aberto e visualizando uma página de internet, pressionar a tecla F5 do teclado executa qual função como padrão para equipamentos com sistema operacional Microsoft Windows 7 instalado?

- A) Retorna uma página
- B) Avança uma página
- C) Fecha o navegador
- D) Atualiza a página
- E) Copia o conteúdo da página

QUESTÃO 40 - São cuidados necessários para o uso de contas e senhas de acesso de forma segura, exceto:

- A) Uso da mesma senha para todos os serviços
- B) Alteração de senha regularmente
- C) Não digitar a conta e senha em um computador potencialmente infectado por malware
- D) Utilização de antivírus
- E) Não reutilizar senhas recentes durante a alteração

LEGISLAÇÃO

QUESTÃO 41. De acordo a lei 8.112/90, que instituiu o regime jurídico único, considere as afirmações a seguir como **V (verdadeiras)** ou **F (falsas)** e assinale, a seguir, a resposta:

I - a capacidade de iniciativa é um dos objetos de avaliação dos servidores em estágio probatório.

II - reversão é a reinvestidura do servidor estável no cargo anteriormente ocupado, ou no cargo resultante de sua transformação, quando invalidada a sua demissão por decisão administrativa ou judicial, com ressarcimento de todas as vantagens.

III - o adicional noturno é uma das vantagens que poderão ser pagas ao servidor público, além do vencimento.

IV - o serviço extraordinário será remunerado com acréscimo de 25% (vinte e cinco por cento) em relação à hora normal de trabalho.

Assinale a alternativa **CORRETA**:

- a) V, V, F e F.
- b) V, F, V e F.
- c) V, F, F, e F.
- d) F, V, F e V.
- e) Todas são falsas.

QUESTÃO 42. Segundo a lei 8.112/90, que instituiu o regime jurídico único, são formas de provimento de cargo público, **EXCETO**:

- a) promoção.
- b) reversão.
- c) reintegração.
- d) recondução.
- e) remoção.

QUESTÃO 43. De acordo a lei 8.112/90, que instituiu o regime jurídico único, considere as afirmações a seguir como V (verdadeiras) ou F (falsas) e assinale, a seguir, a resposta:

I - é dever do servidor cumprir as ordens superiores, exceto quando manifestamente ilegais.

II - o afastamento para exercício de mandato eletivo não excederá a 4 (quatro) anos e, somente decorrido igual período, será permitida nova ausência.

III - conceder-se-á ao servidor licença por motivo de afastamento do cônjuge ou companheiro.

IV - o adicional de atividade penosa será devido aos servidores em exercício em zonas de fronteira ou em localidades cujas condições de vida o justifiquem.

Assinale a alternativa **CORRETA**:

a) V, F, V e F.

b) V, V, V, e F.

c) V, F, V e V.

d) V, F, V e V.

e) Todas são verdadeiras.

QUESTÃO 44. Segundo a lei 8.112/90, que instituiu o regime jurídico único, assinale a alternativa **CORRETA**:

a) remoção é o deslocamento de cargo de provimento efetivo, ocupado ou vago no âmbito do quadro geral de pessoal, para outro órgão ou entidade do mesmo Poder.

b) os adicionais são espécies de indenizações devidas ao servidor.

c) o servidor ficará obrigado a restituir a ajuda de custo quando, injustificadamente, não se apresentar imediatamente na nova sede.

d) não será concedida ajuda de custo ao servidor que se afastar do cargo, ou reassumi-lo, no interesse do serviço.

e) só haverá posse nos casos de provimento de cargo por nomeação.

QUESTÃO 45. De acordo com a lei 8.112/90, que instituiu o regime jurídico único, a demissão será aplicada nos casos a seguir, **EXCETO**:

- a) crime contra a administração pública.
- b) ineficiência.
- c) incontinência pública e conduta escandalosa, na repartição.
- d) revelação de segredo do qual se apropriou em razão do cargo.
- e) corrupção.

QUESTÃO 46. Nos termos da lei 11.892, que institui a Rede Federal de Educação Profissional, Científica e Tecnológica, os Institutos Federais têm por finalidades e características, **EXCETO**:

- a) desenvolver programas de extensão e de divulgação científica e tecnológica.
- b) qualificar-se como centro de referência no apoio à oferta do ensino de ciências nas instituições públicas de ensino, oferecendo capacitação técnica e atualização pedagógica aos docentes das redes públicas de ensino.
- c) promover a horizontalização da educação básica à educação profissional e educação superior, otimizando a infraestrutura física, os quadros de pessoal e os recursos de gestão.
- d) desenvolver a educação profissional e tecnológica como processo educativo e investigativo de geração e adaptação de soluções técnicas e tecnológicas às demandas sociais e peculiaridades regionais.
- e) orientar sua oferta formativa em benefício da consolidação e fortalecimento dos arranjos produtivos, sociais e culturais locais, identificados com base no mapeamento das potencialidades de desenvolvimento socioeconômico e cultural no âmbito de atuação do Instituto Federal.

QUESTÃO 47. De acordo com a lei 11.892, que institui a Rede Federal de Educação Profissional, Científica e Tecnológica, assinale a alternativa **CORRETA**:

- a) os Institutos Federais terão como órgão executivo o Conselho Superior reitoria, composto por 1 (um) Reitor e 5 (cinco) Pró-Reitores.
- b) o Colégio de Dirigentes será composto por representantes dos docentes, dos estudantes, dos servidores técnico-administrativos, dos egressos da instituição, da sociedade civil, do Ministério da Educação e do Colégio de Dirigentes do Instituto Federal, assegurando-se a representação paritária dos segmentos que compõem a comunidade acadêmica.
- c) a administração dos Institutos Federais terá como órgãos superiores a Reitoria e as Pró-Reitorias.
- d) no âmbito de sua atuação, os Institutos Federais exercerão o papel de instituições acreditadoras e certificadoras de competências profissionais.
- e) o Conselho Superior será composto pelo Reitor, pelos Pró-Reitores e pelo Diretor-Geral de cada um dos campi que integram o Instituto Federal.

QUESTÃO 48. Segundo a lei 11.892, que institui a Rede Federal de Educação Profissional, Científica e Tecnológica, **considere as afirmações a seguir como V (verdadeiras) ou F (falsas) e assinale, a seguir, a resposta:**

- I - o mandato de Reitor extingue-se pelo decurso do prazo ou, antes desse prazo, pela aposentadoria, voluntária ou compulsória, pela renúncia e pela destituição ou vacância do cargo.
- II - o Regimento Interno de cada um dos órgãos disporá sobre a estruturação, as competências e as normas de funcionamento do Colégio de Dirigentes e do Conselho Superior.
- III - no âmbito de sua atuação, os Institutos Federais exercerão o papel de instituições acreditadoras e certificadoras de competências profissionais.
- IV - os Institutos Federais são instituições de educação superior, pluricurriculares e multicampi, especializados na oferta de educação profissional e tecnológica na modalidades de ensino de graduação e técnico, com base na conjugação de conhecimentos técnicos e tecnológicos com as suas práticas pedagógicas, nos termos desta Lei.

Assinale a alternativa **CORRETA**:

- a) F, F, V e F.
- b) V, V, V e F.
- c) V, F, V, e F.
- d) V, F, F e V.
- e) F, V, V e F.

QUESTÃO 49. De acordo com a lei 11.091, que dispõe sobre a estruturação do Plano de Carreira dos Cargos Técnico-Administrativos em Educação, **considere as afirmações a seguir como V (verdadeiras) ou F (falsas) e assinale, a seguir, a resposta:**

I – “nível de classificação” é a posição do servidor na Matriz Hierárquica dos Padrões de Vencimento em decorrência da capacitação profissional para o exercício das atividades do cargo ocupado, realizada após o ingresso.

II - o plano de desenvolvimento dos integrantes do Plano de Carreira deverá conter o dimensionamento das necessidades institucionais, com definição de modelos de alocação de vagas que contemplem a diversidade da instituição.

III - os percentuais do Incentivo à Qualificação são acumuláveis e não serão incorporados aos respectivos proventos de aposentadoria e pensão.

IV – “padrão de vencimento” é o conjunto de cargos de mesma hierarquia, classificados a partir do requisito de escolaridade, nível de responsabilidade, conhecimentos, habilidades específicas, formação especializada, experiência, risco e esforço físico para o desempenho de suas atribuições.

Assinale a alternativa **CORRETA**:

- a) F, V, F e F.
- b) F, V, V e F.
- c) V, F, V, e V.
- d) F, V, F e V.
- e) Todas são falsas.

QUESTÃO 50. Nos termos da Lei 11.091, que dispõe sobre a estruturação do Plano de Carreira dos Cargos Técnico-Administrativos em Educação, a gestão dos cargos do Plano de Carreira observará os seguintes princípios e diretrizes, **EXCETO**:

- a) reconhecimento do saber não instituído resultante da atuação profissional na dinâmica de ensino, de pesquisa e de extensão.
- b) observância do nível de escolaridade exigido para o exercício dos cargos.
- c) avaliação do desempenho funcional dos servidores, como processo pedagógico, realizada mediante critérios objetivos decorrentes das metas institucionais, referenciada no caráter coletivo do trabalho e nas expectativas dos usuários.
- d) vinculação ao planejamento estratégico e ao desenvolvimento organizacional das instituições.
- e) dinâmica dos processos de pesquisa, de ensino, de extensão e de administração, e as competências específicas decorrentes.

