



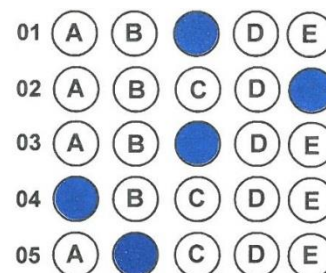
MINISTÉRIO DA EDUCAÇÃO
SECRETARIA DE EDUCAÇÃO PROFISSIONAL E TECNOLOGIA
INSTITUTO FEDERAL DE EDUCAÇÃO, CIÊNCIA E TECNOLOGIA DE MINAS GERAIS
REITORIA - Diretoria de Gestão de Pessoas
Av. Mário Werneck, 2590 – Buritis – Belo Horizonte – Minas Gerais – CEP: 30.575-180-(31) 2513-5210

CONCURSO PÚBLICO DE PROVAS E TÍTULOS – EDITAL 015/2015
CAMPUS AVANÇADO IPATINGA
Cargo/Área: Professor do Ensino Básico Técnico e Tecnológico/
LÍNGUA PORTUGUESA
Data: 15/03/2015
PROVA ESCRITA COM QUESTÕES OBJETIVAS

SÓ ABRA QUANDO AUTORIZADO

- 1) Esta prova é composta de 40 questões, todas de múltipla escolha, com 05 opções de escolha. Este caderno contém 25 (vinte e cinco) páginas.
- 2) A prova terá início às 08:00h com duração de 04 horas. Você será avisado quando restarem 30 minutos para o final.
- 3) Tenha em mãos apenas o material necessário para a resolução da prova. Não é permitido o uso de calculadoras nem o empréstimo de qualquer tipo de material.
- 4) Resolva as questões neste caderno de provas. Logo após, solicite ao fiscal o seu cartão de resposta para preenchimento das respostas. Transcreva-as a lápis, confira com atenção e então cubra a opção escolhida com caneta azul ou preta. **ATENÇÃO:** só existe 01 (uma) alternativa correta.

OBSERVE COMO SE DEVE PREENCHER O CARTÃO DE RESPOSTA



- 5) Assine o cartão de resposta no local indicado.
- 6) A apuração do resultado será feita por leitura ótica, não havendo processamento manual dos cartões.
- 7) **NÃO** dispomos de outros cartões de resposta para substituir os errados, portanto, atenção.
- 8) caso você perceba alguma irregularidade, comunique-a imediatamente aos fiscais.
- 9) Os três últimos candidatos deverão permanecer na sala para entrega simultânea do cartão de resposta e assinar na folha de ocorrência.

CONHECIMENTOS DA ÁREA ESPECÍFICA

QUESTÃO 01

A dificuldade de interpretar um texto está relacionada com o conhecimento prévio do aluno. Considere o fragmento desta canção.

Língua

Gosto de sentir a minha língua roçar
a língua de Luís de Camões
Gosto de ser e de estar
E quero me dedicar
A criar confusões de prosódias
E uma profusão de paródias
Que encurtem dores
E furem cores como camaleões.

(VELOSO, C. Língua. Intérprete: Caetano Veloso. **Noites do Norte ao vivo**. Universal Music, 2001. 2 CD. Faixa 9, CD 2. Fragmento.).

Em um projeto para se trabalhar o conhecimento prévio a partir desse trecho, considerando-se o contexto histórico-social, o tema necessário é

- a) a regência verbal no português padrão.
- b) a ambiguidade em textos literários e não literários.
- c) o transplante de língua e literatura portuguesa para o Brasil.
- d) o conceito de prosódia e de paródia na análise de poemas.
- e) o uso de acento, entonação e rimas na literatura contemporânea.

QUESTÃO 02

Em uma reunião entre professores e pedagogos de um curso técnico, discutiu-se uma avaliação diagnóstica que apontou estas dificuldades:

- apreender o discurso didático para o desempenho de suas atividades;
- executar um procedimento técnico segundo o cânone estabelecido.

Para se trabalhar com essas dificuldades, os gêneros textuais que viabilizam o aperfeiçoamento dessas competências são, respectivamente,

- a) artigo enciclopédico e carta de solicitação.
- b) manual e prescrição médica.
- c) carta de reclamação e comunicação oral.
- d) curriculum vitae e relatório científico.
- e) dissertação e resumo de texto expositivo.

QUESTÃO 03

A rapidez da proposta

Vamos aqui trabalhar essa proposta de intervenção, que tem sido um dos entraves dos alunos, acostumados sempre com a chamada "conclusão". A divisão aristotélica usada até hoje (introdução, desenvolvimento e conclusão) é convertida pelos professores numa terminologia que nos faz aprender e produzir textos com "começo, meio e fim". É esse "fim" que é confundido equivocadamente pelos candidatos com a "proposta de intervenção".

(WAGNER, L.R; CUNHA, D. S. W. A rapidez da proposta. In: **Língua Portuguesa**, a. 9, n. 108, p. 21. Out. 2014. Adaptado.).

Esse trecho aborda a dificuldade dos alunos na elaboração de uma proposta de intervenção na Redação do ENEM. Para sanar esse problema, propõe-se um projeto sobre o texto dissertativo-argumentativo, focando

- a) o princípio da coerência textual para relacionar as ideias com precisão.
- b) a capacidade de o aluno ser claro, objetivo e usar a norma padrão.
- c) a demonstração da veracidade da tese defendida ao longo do texto.
- d) o mecanismo argumentativo que garante a sequência argumentativa.
- e) a apreensão dos traços constitutivos de um texto tipicamente escolar.

QUESTÃO 04

Nascer no Cairo, Ser Fêmea de Cupim

Conhece o vocábulo escardingar? Qual o feminino de cupim? Qual o antônimo de póstumo? Como se chama o natural do Cairo?

O leitor que responder "não sei" a todas estas perguntas não passará provavelmente em nenhuma prova de Português de nenhum concurso oficial. Mas, se isso pode servir de consolo à sua ignorância, receberá um abraço de felicitações deste modesto cronista, seu semelhante e seu irmão (...) No fundo, o que esse gramático deseja é tornar a língua portuguesa odiosa; não alguma coisa através da qual as pessoas se entendam, mas um instrumento de suplício e de opressão que ele, gramático, aplica sobre nós, os ignaros.

(BRAGA, R. Nascer no Cairo, Ser Fêmea de Cupim. In: FILHO, D.P. **Pequena antologia do Braga**, 2009, p. 115. Adaptado.).

A crítica do cronista está em sintonia com esta explicação teórica que direcionará as unidades didáticas sobre o ensino de gramática, pois ambas posições levam em conta a ausência

- a) da observação e reflexão sobre fatos constituintes e funcionais da língua.
- b) da descrição dos fatos linguísticos da variedade culta da língua.
- c) da identificação de fenômenos gramaticais no nível morfológico.
- d) do uso dos fatos linguísticos realizáveis no cerne de uma gramática geral.
- e) do uso dos recursos lexicais usados em situações específicas.

QUESTÃO 05

Este é um trecho de um trabalho acadêmico que mostra a dificuldade de alunos na produção de textos escritos.

Dificuldades na escrita dos alunos de ensino superior: uma análise das narrativas escritas dos alunos da Faculdade Eduvale

Resultando frases como: “Um casal viveram juntos”; “ Nós ainda não tinha se visto” (...), o que reforça a percepção da linguagem oral cotidiana. Além destas, outras dificuldades foram percebidas na escrita, quanto a ortografia, flexão de palavras, por exemplo: “pençando”; “concerteza”; “pença-se” (pensasse).

Disponível em: <http://www.eduvalesl.edu.br/site/edicao/edicao-27.pdf>. Acesso em: 25 fev. 2015. Trecho.

Baseando-se no estudo da variação linguística (TRAVAGLIA, 2006, p. 41-66), conclui-se que o autor do estudo citado levou em conta o seguinte conceito:

- a) Grau de modo.
- b) Grau de formalismo.
- c) Dialeto na dimensão geográfica.
- d) Dialeto na dimensão social.
- e) Dialeto na dimensão de idade.

QUESTÃO 06

eletromecanicaifsc.blogspot.com.br

BLOG - TÉCNICO ELETROMECHANICA

Este blog é um espaço virtual para troca de informações, arquivos, notícias e opiniões entre os estudantes professores e a comunidade interessada em Eletromecânica.



MENU

PRINCIPAL

Apostilas

Técnico em
Eletromecânica

agenda lucas

Semana Nacional

quarta-feira, 4 de maio de 2011

EXECUÇÃO INICIADA

Os alunos do curso Técnico em Eletromecânica já estão montando as partes de seus carros nas aulas de soldagem. Os projetos fazem parte do Projeto Integrador III, onde o objetivo é integrar os conhecimentos da disciplinas do Módulo 3 do curso, por meio da construção de um carro tripulado, movido pela gravidade. A última etapa será a corrida, já ocorrida este ano com os alunos do semestre anterior.

Escrito por: Lucas Boeira Michels



Disponível em: <http://eletromecanicaifsc.blogspot.com.br/>. Acesso em: 28 fev. 2015. Adaptado. Ao incluir a construção de um blog em um projeto pedagógico, aborda-se o tópico "os gêneros textuais no domínio da mídia virtual" (MARCUSCHI, 2008). Por esse viés teórico, é característica peculiar do blog presente no exemplo

- o tratamento formal e direto instaurado pela leitura linear dos textos.
- a expressão escrita do cotidiano e das histórias de pessoas comuns.
- a personalidade do autor, seus interesses e relatos de suas atividades.
- o uso da escrita com menor monitoração segundo a linguagem técnica.
- o desdobramento da sua função comunicativa ao partilhar o conhecimento.

QUESTÃO 07

Aqui (com essas restrições) o leitor encontrará a gramática da língua falada diariamente nas ruas, e reproduzida nas novelas de TV, no teatro e no cinema nacional. É a língua nativa dos brasileiros, a única que a imensa maioria da população realmente domina.

(PERINI, M. **Gramática do português brasileiro**. São Paulo, Parábola Editorial, 2010, p. 45. Trecho.).

A partir da leitura desse trecho, a classificação adequada para essa gramática, que poderá fazer parte de seus projetos de ensino, é

- a) Gramática implícita.
- b) Gramática contrastiva.
- c) Gramática descritiva.
- d) Gramática histórica.
- e) Gramática normativa.

QUESTÃO 08

Doce amargo: trabalhando o gênero curta-metragem no Ensino Médio

Nesse relato, vou descrever como aliei questões gramaticais a diferentes gêneros a partir do curta-metragem *Doce amargo*, do diretor Rafael Primot, filme com Rafael Primot e Débora Falabella, uma produção de "Na laje filmes". Convido o leitor a conhecer e analisar a obra *Doce amargo*. Ao leitor, também sugiro que se aproprie das ideias que utilizei em minha aula, agregando novas ideias e, mais que tudo, fazendo desse tipo de trabalho uma constante em sua prática pedagógica.

(LIMA, Bruno. de A. F. de. *Doce amargo: trabalhando o gênero curta-metragem no ensino médio*. In: LIMA, B. de A. F. de. (Org.) **Memórias das minhas doces aulas de Língua Portuguesa**: aplicando teorias no "fazer docente". Curitiba, 2014, p. 146.).

A prática pedagógica relatada e sugerida pelo autor nesse trecho fundamenta-se sobretudo

- a) no trabalho com o tipo textual descritivo que desempenha o papel de contextualização em diferentes gêneros textuais de linguagem verbo-visual.
- b) na observação dos fatos linguísticos prototípicos de um gênero textual pouco abordado em sala de aula e de pouco domínio por parte dos alunos.
- c) na produção cinematográfica brasileira que possibilita reflexões de valores universais necessários à formação técnico-humanitária dos alunos.
- d) no gênero textual relato com a finalidade de mostrar ao aluno o tipo textual predominante no curta-metragem e em diferentes gêneros textuais.
- e) no estudo de um gênero textual como ponto de partida para se trabalhar com diferentes textos que fazem parte do cotidiano de alunos e professores.

QUESTÃO 09

Aluno erra questões sobre temas recentes em provas como ENEM

Em Português, interpretação de textos é o segundo tópico com mais erro: tem 41,7% de índice de incorreções.

Antes, a recordista em erros é paráfrase (reafirmação das ideias de um texto usando outras palavras.).

Disponível em: <http://www1.folha.uol.com.br/educacao/2013/10/1361236-aluno-erra-questao-sobre-temas-recentes-em-provas-como-enem.shtml>. Acesso em: 28. fev. 2015. Trecho.

Os dados dessa parte da notícia apontam a necessidade de o professor de alunos com esse mesmo perfil trabalhar com a

- a) alteração dos sentidos das palavras através de conceitos como antítese, paradoxo e sinestesia.
- b) retextualização das interpretações apoiadas no texto e em suas recorrências.
- c) coerência textual em textos literários de interpretação hermética que exigem análise do contexto social.
- d) coesão textual que garante a tonalidade argumentativa dos textos jornalísticos.
- e) diferenciação entre texto literário e texto não-literário por meio de conceitos como função estética e função utilitária.

QUESTÃO 10

A partir da percepção de que os alunos têm o hábito de escutar canções, um professor decide incluir em seu projeto o estudo desse gênero textual a partir deste exemplo.

Kalu

Kalu, Kalu

Tira o verde desses óio de riba d`eu

Kalu, Kalu

Não se esqueça que você já me esqueceu (...)

(TEIXEIRA, H. Kalu. In. Intérprete: Caetano Veloso. **Totalmente demais**. Polygram, 1986. 1 CD. Faixa 8. Fragmento.).

Para que o trabalho com a canção em sala de aula ocorra como "um exercício de leitura multissemiótica" (COSTA, 2008), esse projeto deve priorizar

- a) o uso da rima na letra da canção que pode ser estudada como um poema.
- b) a concordância nominal no português padrão e não padrão.
- c) a concordância verbal no português padrão e não padrão.
- d) a variedade linguística na construção rítmica e melódica da canção.
- e) o uso da flexão verbal para marcar a narratividade presente na canção.

QUESTÃO 11

Estes são os três Eixos Temáticos propostos como Conteúdo Básico Comum no Ensino Médio para o ensino da Língua Portuguesa:

- Eixo Temático I - Compreensão e Produção de Textos;
- Eixo Temático II - Linguagem e Língua;
- Eixo Temático III - A Literatura Brasileira e outras Manifestações Culturais.

Analise as afirmativas abaixo.

I - O Eixo Temático II pode ser trabalhado pelo menos de duas maneiras: a) como expansão de outros tópicos do eixo I e b) como reflexão sobre os usos da língua a partir de tópicos do próprio eixo II, levando em conta as necessidades dos alunos.

II - O tópico "discursos fundadores" faz parte do eixo temático I.

III - Tópicos como "contextualização, tematização e enunciação", do Eixo Temático I, são desnecessários no Eixo Temático III.

Está (ão) **correta(s)** a(s) afirmativa(s)

- a) II, apenas.
- b) I e II, apenas.
- c) I, apenas.
- d) II e III, apenas.
- e) I, II e III.

QUESTÃO 12

Análise de textos: fundamentos e práticas

Cada setor da vida social é marcado por diferenciações práticas que incluem situações, objetos, mecanismos, procedimentos, próprios à realização operacional dos setores. É natural, portanto, que haja especializações lexicais.

(ANTUNES, I. **Análise de textos: fundamentos e práticas**. Parábola Editorial, 2010, p. 184. Trecho.).

Este trecho aponta para a necessidade de se privilegiar, em um projeto da área de linguagens integrado ao curso de Eletromecânica,

- a) a questão dos vocabulários técnicos.
- b) a progressão temática.
- c) a sintaxe da norma padrão.
- d) o uso de sinônimos.
- e) o tipo textual adequado ao gênero discursivo.

QUESTÃO 13

NOVA POÉTICA

Vou lançar a teoria do poeta sórdido.

Poeta sórdido:

Aquele em cuja poesia há a marca suja da vida.

Vai um sujeito.

Sai um sujeito de casa com a roupa de brim branco muito bem engomada, e

[na primeira esquina passa um caminhão, salpica-lhe

]o paletó ou a calça de uma nódoa de lama:

É a vida.

O poema deve ser como a nódoa no brim:

Fazer o leitor satisfeito de si dar o desespero.

Sei que a poesia é também orvalho.

Mas este fica para as menininhas, as estrelas alfas, as virgens cem por cento e

[as amadas que envelheceram sem maldade.

(BANDEIRA, Manuel. **Itinerário de Pasárgada**. Rio de Janeiro: Nova Fronteira, 1984.).

A partir da leitura do poema acima, analise as proposições e assinale a **correta**.

- a) O poema é composto de versos marcadamente de estrutura prosaica, recurso esse que aparece em outros poemas de Bandeira, como “O cacto”. Além disso, o poema não possui a presença de nenhum tipo de rima, já que estruturalmente compõe-se de versos livres e brancos.
- b) No poema de Bandeira, o eu-lírico acredita que o poema deve retirar o leitor da zona de conforto, sendo essa a primordial função do texto literário. Desse modo, somente reconhece como poesia aquela relacionada ao fazer poético sórdido.
- c) Um dos recursos utilizados por Bandeira é o quiasmo: ao dividir o verso “Fazer o leitor satisfeito de si dar o desespero” ao meio, percebe-se a ocorrência deste recurso entre os fonemas [s] e [z].
- d) No trecho “as menininhas, as estrelas alfas, as virgens cem por cento”, nota-se a presença de elementos qualificantes para os substantivos “estrelas” e “virgens”, exceto em “as menininhas”.
- e) O poema acima realiza oposição entre *claro x escuro*, *sujo x limpo*. Além disso, o eu-lírico acredita que o poeta da modernidade deve manter-se intacto e alheio ao mundo externo.

QUESTÃO 14

Os gêneros emergentes na mídia virtual e o ensino

“Mais do que qualquer outra época, hoje proliferam gêneros novos dentro de novas tecnologias, particularmente na mídia eletrônica (digital).” (MARCUSCHI, 2008, p. 198).

Sobre a questão da linguagem na internet, analise as alternativas abaixo e marque a **correta**.

- a) Em relação às modalidades de escrita e fala, na internet a maior parte dos textos produzidos são fundamentalmente baseados na escrita.
- b) Há nos textos produzidos para ambientes virtuais a presença de pontuação minimalista e estruturas frasais pouco ortodoxas.
- c) Os gêneros textuais emergentes na mídia virtual não apresentam peculiaridades formais próprias e não possuem características relacionadas a gêneros prévios.
- d) Nos textos virtuais, como é o caso do *blog*, ocorre menor monitoração do sujeito quanto à escrita e uma ortografia um tanto peculiar.
- e) As mídias sociais nos obrigam a repensar a nossa relação com a oralidade e escrita, porém não a modificam.

QUESTÃO 15

Hoje, faz-se necessário abordagens de ensino que privilegiem também o letramento digital do aluno. Desse modo, é necessário que o professor saiba lidar em sala de aula com os gêneros que estão no território da comunicação mediada pelo computador. Um dos gêneros textuais que pode ser trabalhado com alunos do Ensino Médio Técnico Integrado é o e-mail. Sobre esse gênero, analise as afirmativas e assinale a única **correta**.

- a) No e-mail, não é possível a ocorrência de troca de mensagens instantâneas entre os interlocutores.
- b) O e-mail permite somente a comunicação sincrônica entre os interlocutores.
- c) Um recurso utilizado no e-mail é o uso de fragmentos de uma mensagem recebida na réplica a ela dada.
- d) No gênero e-mail, verifica-se a inexistência de comportamentos característicos das conversas face a face.
- e) Os *emoticons* são componentes de conversação relacionados a alterações entonacionais e de ordem prosódica.

QUESTÃO 16

Segundo os Parâmetros Curriculares Nacionais para o Ensino Médio (PCNEM), é necessário que o ensino de língua materna considere a aquisição e o desenvolvimento das competências

- a) crítica, interativa e textual.
- b) interativa, textual e gramatical.
- c) dialógica, textual e gramatical.
- d) oral, escrita e auditiva.
- e) oral, escrita e crítica.

QUESTÃO 17
Olhos nos olhos

“E que venho até remoçando
Me pego cantando
Sem mais nem porquê
E tantas águas rolaram
Quantos homens me amaram
Bem mais e melhor que você”

Disponível em: <http://letras.mus.br/chico-buarque/65962/>. Acesso em: 03 mar. 2015. Trecho.

No trecho acima, retirado da canção “Olhos nos olhos”, de Chico Buarque, foi destacado o advérbio “até”, que possui nesse caso a carga semântica de um advérbio inclusivo. A partir das alternativas abaixo, marque a **única** oração em que aparece um advérbio de inclusão.

- a) O carro freou bruscamente na avenida principal da cidade.
- b) Nós sabemos que não é bem assim que as coisas ocorrem.
- c) Sinceramente, o trabalho também foi cansativo para mim.
- d) Todo o mal que causei a você não foi feito de propósito.
- e) Apesar de todo o cansaço e stress, fui até Belém do Pará.

QUESTÃO 18
Guardar

Guardar uma coisa não é escondê-la ou trancá-la.
Em cofre não se guarda coisa alguma.
Em cofre perde-se a coisa à vista.
Guardar uma coisa é olhá-la, fitá-la, mirá-la por admirá-la, isto é, iluminá-la ou ser por ela iluminado.
Guardar uma coisa é vigiá-la, isto é, fazer vigília por ela, isto é, velar por ela, isto é, estar acordado por ela, isto é, estar por ela ou ser por ela.

Por isso, melhor se guarda o voo de um pássaro
Do que de um pássaro sem voos.
Por isso se escreve, por isso se diz, por isso se publica,
por isso se declara e declama um poema:

Para guardá-lo:

Para que ele, por sua vez, guarde o que guarda:

Guarde o que quer que guarda um poema:

Por isso o lance do poema:

Por guardar-se o que se quer guardar.

(CICERO, Antonio. **Guardar: Poemas Escolhidos**. Rio de Janeiro, Editora Record, 1996.).

No poema “Guardar”, de Antonio Cícero, a expressão “isto é” aparece de maneira recorrente como recurso poético. Analisando esse conector, pode-se dizer que ele estabelece dentro do poema uma relação semântica de

- a) causalidade.
- b) alternância.
- c) explicação.
- d) conclusão.
- e) consequência.

QUESTÃO 19

Nada será como antes - a mudança linguística

Quando se fala em mudança linguística, é inevitável pensar que há uma força muito importante que recobre uma variada gama de processos. Um exemplo é o caso do vocábulo “logo”, advindo do latim *loco*, ‘lugar’. Empregamos, hoje, essa palavra com o sentido temporal, com o sentido de “justamente” e com sentido de “portanto”. Desse modo, a palavra seguiu uma direção do mais concreto ao mais abstrato.

(Adaptado de: BAGNO, Marcos. **Gramática pedagógica do português brasileiro**. São Paulo: Parábola Editorial, 2012.).

Essa produção de novos recursos gramaticais a partir de (re)processamentos cognitivos, por parte dos falantes, impostos aos recursos gramaticais já existentes recebe o nome de

- a) assimilação.
- b) analogia.
- c) economia linguística.
- d) gramaticalização.
- e) dissimilação.

QUESTÃO 20

Teresinha

Foi chegando sorrateiro

E antes que eu dissesse não

Se instalou feito um posseiro

Dentro do meu coração.

Disponível em: <http://letras.mus.br/maria-bethania/47245/>. Acesso em: 03 mar. 2015.

Na abordagem sobre verbos em sala de aula, geralmente os professores de língua portuguesa se atêm ao ensino dos tempos verbais e das suas respectivas características morfológicas, como modo e tempo, esquecendo-se que o verbo também possui um componente semântico fundamental chamado de “aspecto”. Segundo Bagno (2012), o aspecto tem relação com a percepção do falante sobre a situação, o estado de coisas enunciado.

No trecho acima, o aspecto verbal da locução destacada pode ser caracterizado como

- a) cursivo, pois traduz o prosseguimento de um evento.
- b) inceptivo, pois traduz o início de um evento.
- c) semelfactivo, pois se refere a uma ação praticada uma única vez.
- d) iterativo, pois descreve ações que se repetem.
- e) perfectivo, pois é a representação da coisa pronta e acabada.

QUESTÃO 21

Numa determinada turma de 3º ano do Ensino Médio Técnico Integrado, o professor percebe, a partir da correção de textos dissertativos-argumentativos, que a turma tem problemas recorrentes relacionados a aspectos coesivos. Desse modo, dentre as opções abaixo, assinale aquela que apresenta os temas mais adequados que o docente deverá dar enfoque em suas aulas de produção textual para que a necessidade da turma seja atendida.

- a) Conhecimento interacional e enciclopédico.
- b) Advérbios modalizadores e quantificadores.
- c) Heterogeneidade discursiva e intertextualidade.
- d) Processos de mudança linguística.
- e) Relações textuais de reiteração, associação e conexão.

TEXTO PARA AS QUESTÕES 22 E 23



(Disponível em: <https://maeperfeita.wordpress.com/2013/04/16/os-segredos-dos-publicitarios/> Acesso em: 02. mar. 2015).

QUESTÃO 22

Assinale a alternativa que contenha a função da linguagem predominante no anúncio publicitário.

- a) Função expressiva.
- b) Função referencial.
- c) Função conativa.
- d) Função fática.
- e) Função metalinguística.

QUESTÃO 23

Sobre o texto, a principal estratégia utilizada na construção do anúncio é

- a) intertextualidade.
- b) exemplificação.
- c) ironia.
- d) comparação.
- e) evidencialidade.

CONHECIMENTOS PEDAGÓGICOS E LEGISLAÇÃO EDUCACIONAL

QUESTÃO 24

Um Câmpus do IFMG deseja ofertar cursos de Educação Profissional Técnica de Nível Médio. Em seu planejamento e na organização curricular dos cursos técnicos a instituição deverá considerar o conjunto de leis e diretrizes curriculares que regem essa modalidade de ensino.

As alternativas abaixo apresentam diretrizes para organização da Educação Profissional Técnica de Nível Médio, **exceto**

- a) a estruturação dos cursos da Educação Profissional Técnica de Nível Médio deve ser orientada pela concepção de eixo tecnológico, considerando, dentre outros, os conhecimentos e as habilidades da Educação Básica.
- b) a organização curricular deve ser flexível, possibilitando a construção de itinerários formativos diversificados e atualizados, conforme os correspondentes eixos tecnológicos.
- c) a carga horária mínima de cada curso da Educação Profissional Técnica de Nível Médio é indicada no Catálogo de Cursos Técnicos, de acordo com cada habilitação profissional.
- d) a Educação Profissional Técnica de Nível Médio terá organização curricular própria e independente do Ensino Médio, podendo ser oferecida de forma concomitante ou sequencial a este.
- e) o estágio profissional supervisionado, quando necessário em função da natureza do perfil formativo, ou exigido pela natureza da ocupação, pode ser incluído no plano de curso como obrigatório ou voluntário.

QUESTÃO 25

A partir das considerações de Santomé (1998) sobre os processos de aprendizagem, relacione as ações listadas a direita com as aprendizagens apresentadas a esquerda.

- | | |
|--|---|
| (1) Aprendizagem por recepção | () Aplicação de fórmulas para resolver problemas. |
| (2) Aprendizagem por descoberta dirigida | () Pesquisa científica. Criação de músicas. |
| (3) Aprendizagem por descoberta autônoma | () Esclarecimento das relações entre os conceitos. |
| | () Soluções de quebra-cabeças por ensaio e erro. |
| | () Ensino audiotutorial. |

Assinale a alternativa que contém a sequência **correta**.

- a) 1, 3, 1, 2 e 3
- b) 1, 1, 2, 3 e 2
- c) 3, 2, 2, 2 e 3
- d) 2, 3, 1, 3 e 2
- e) 2, 2, 1, 3 e 2

QUESTÃO 26

Leia o fragmento a seguir.

Uma das principais lições deixadas por John Dewey é a de que, não havendo separação entre vida e educação, esta deve preparar para a vida, promovendo seu constante desenvolvimento. Como ele dizia, "as crianças não estão, num dado momento, sendo preparadas para a vida e, em outro, vivendo". Então, qual é a diferença entre preparar para a vida e para passar de ano? Como educar estudantes que têm realidades tão diferentes entre si e que, provavelmente, terão também futuros tão distintos? (**Nova Escola**. Especial Grandes Pensadores, out/2008)

A partir das reflexões de John Dewey e outros teóricos, Santomé (1998) discute as possibilidades de implantação do currículo integrado como estratégia para uma "educação ativa".

As alternativas abaixo evidenciam o que Santomé chama de educação ativa, **exceto**

- a) os estudantes são entendidos como receptores de uma herança da sociedade em que vivem, memorizando os conhecimentos que são válidos para permanecer e dar continuidade aos estudos.
- b) os estudantes são ajudados a obter melhor inserção em seu meio ambiente e a agir de maneira autônoma.
- c) o saber tratado nas salas de aula passa a ser o mesmo utilizado na vida real.
- d) a metodologia utilizada dá unidade às diferentes disciplinas, para que os estudantes possam comprovar que os problemas interessantes para seu grupo podem ser resolvidos com os conhecimentos adquiridos nas escolas.
- e) o currículo de curso é transformado em um conjunto de projetos, os quais se desenvolvem com a finalidade de resolver os problemas dos estudantes em suas vidas cotidianas.

QUESTÃO 27

É na inconclusão do ser, que se sabe como tal, que se funda a educação como processo permanente. Mulheres e homens se tornaram educáveis na medida em que se reconheceram inacabados (FREIRE, 1996, p. 64).

Paulo Freire considera a Educação um processo permanente que exige busca e questionamentos, investigação para um olhar crítico sobre a totalidade. Neste sentido a interdisciplinaridade é aspecto estratégico para uma Educação Transformadora.

As alternativas abaixo evidenciam aspectos da Interdisciplinaridade na Educação, **exceto**

- a) integração de conteúdos.
- b) concepção fragmentária do conhecimento.
- c) conhecimento integral.
- d) educação permanente.
- e) ensino e pesquisa.

QUESTÃO 28

Durante muito tempo, a avaliação foi usada como instrumento para classificar e rotular os estudantes entre os bons, os que dão trabalho e os que não têm jeito. A prova bimestral, por exemplo, servia como uma ameaça à turma. Felizmente, esse modelo ficou ultrapassado e, atualmente, a avaliação é vista como uma das mais importantes ferramentas à disposição dos professores para alcançar o principal objetivo da escola: fazer todos os estudantes avançarem (**Nova Escola**, jan/2009).

De acordo com as proposições de Hadji (2001) sobre a avaliação escolar, assinale a alternativa **correta**.

- a) As atividades avaliativas devem ser devolvidas aos estudantes com os respectivos comentários, a fim de permitir que o maior número de estudantes se tornem bons.
- b) O ato de avaliar implica objetividade a partir de um referencial, com a finalidade de medir o desempenho do estudante.
- c) Os desempenhos dos estudantes são independentes das condições sociais nas quais as práticas educativas e avaliativas são realizadas.
- d) A autoavaliação é uma estratégia de acompanhamento da aprendizagem, cuja responsabilidade é do estudante, não cabendo ao professor qualquer intervenção.
- e) A avaliação deve ser informativa, corretiva e formativa. Ela possibilita aos sujeitos participantes do processo educativo conhecer os efeitos reais do trabalho pedagógico, modificando suas ações continuamente.

QUESTÃO 29

[...] garantir ao adolescente, ao jovem e ao adulto trabalhador o direito de uma formação completa para a leitura do mundo e para a atuação como cidadão pertencente a um país, integrado dignamente à sociedade política. Formação que, neste sentido, supõe a compreensão das relações sociais subjacentes a todos os fenômenos (CIAVATTA, 2005, p.85).

A concepção descrita acima refere-se à formação integrada para um projeto de ensino médio ao técnico. Assinale a alternativa que caracteriza tal concepção.

- a) Um ensino que tenha como eixo o Trabalho, a Ciência e a Cultura, que busque superar o dilema entre uma formação para a cidadania ou para o trabalho produtivo.
- b) Uma formação orientada para o desenvolvimento de competências que dão utilidade aos conhecimentos na realização de ações práticas.
- c) Uma organização curricular por disciplinas que contemplem o desenvolvimento de competências, visando a uma formação para o mundo do trabalho.
- d) Uma prática pedagógica que tenha o Trabalho e a Ciência como princípios educativos, visando a compreensão da produção material da existência humana.
- e) Uma formação voltada para o desenvolvimento de competências e saberes relacionados ao mundo do trabalho e aos modos de produção.

QUESTÃO 30

A Lei n.º 9.394/96 prevê que, na verificação do rendimento escolar, a avaliação do desempenho do estudante deve ser contínua e cumulativa, com prevalência dos aspectos qualitativos sobre os quantitativos e dos resultados ao longo do período sobre os de eventuais provas finais. Ainda assim, os procedimentos de avaliação em vigor na maioria das escolas levantam obstáculos à inovação pedagógica.

As alternativas abaixo evidenciam obstáculos a essa inovação, **exceto**

- a) a avaliação frequentemente absorve a melhor parte da energia dos estudantes e dos professores e não sobra muito tempo para inovar.
- b) a avaliação deve romper com o esquema igualitarista. A diferenciação começa com um investimento na observação e interpretação dos processos e dos conhecimentos, proporcional às necessidades de cada estudante.
- c) o sistema clássico de avaliação favorece uma relação utilitarista com o saber. Os estudantes trabalham “pela nota”: todas as tentativas de implantação de novas pedagogias se chocam com esse minimalismo.
- d) a necessidade de regularmente dar notas ou fazer apreciações quantitativas baseadas em uma avaliação padronizada favorece uma transposição didática conservadora.
- e) o trabalho escolar tende a privilegiar atividades fechadas, estruturadas, desgastadas, que podem ser retomadas no quadro de uma avaliação clássica.

QUESTÃO 31

Leia o fragmento a seguir.

Os sistemas educacionais, portanto, enfrentam, nas democracias atuais, dois grandes desafios que estão intimamente relacionados: por um lado, consolidar uma escola compreensiva que permita o máximo de desenvolvimento das capacidades de cada pessoa, respeitando a diversidade e assegurando a equidade de acesso à educação e compensando as desigualdades; por outro lado, favorecer a formação de sujeitos autônomos, capazes de tomar decisões informadas sobre sua própria vida e de participar de maneira relativamente autônoma na vida profissional e social (SACRISTÁN, p. 69, 2011).

Tendo em vista os desafios apontados no fragmento e o disposto na Lei n.º 9.394/96, os sistemas de ensino devem assegurar ao estudante com deficiência, transtornos globais do desenvolvimento e altas habilidades ou superdotação:

- I – serviços de apoio especializado para atender às peculiaridades da clientela de educação especial;
- II – currículos, métodos, técnicas, recursos educativos e organização comuns;
- III – terminalidade específica para aqueles que não puderam atingir o nível exigido;
- IV – aceleração para concluir em menor tempo o programa escolar;
- V – educação especial para o trabalho, visando a sua efetiva integração na vida em sociedade;
- VI – constituição dos núcleos de atendimento sem a obrigatoriedade de participação docente.

Analise as afirmativas acima e assinale a alternativa que contém a sequência **correta**.

- a) I, II, IV, e V são verdadeiras.
- b) I, III, V e VI são verdadeiras.
- c) I, II e V são verdadeiras.
- d) Todas são verdadeiras.
- e) I, III, IV e V são verdadeiras.

QUESTÃO 32

Analise a Tabela abaixo com o quantitativo de matrículas efetivadas em 2010 em Ipatinga (4.058) e considere que o número de jovens em 2010 (IBGE, 2010) com idade entre 15 e 19 anos era 20.762, nessa cidade. Mediante tais informações, é possível afirmar que há problemas na oferta de vagas para esse nível de ensino em Ipatinga. Essa situação indica uma fragilidade nas políticas públicas para o atendimento e gestão do Ensino Médio, bem como o grande desafio que os educadores têm de despertar na população, nos estudantes concluintes do Ensino Fundamental e em seus familiares a consciência de que eles têm direito a esse nível de ensino e que este deve ser de boa qualidade.

Quantitativo de escolas e matrículas no Ensino Médio/2010 – Rede Pública e Particular – Vale do Aço

Rede	Ipatinga		Cel. Fabriciano		Timóteo		Santana do Paraíso	
	Escolas	Matrículas	Escolas	Matrículas	Escolas	Matrículas	Escolas	Matrículas
Estadual	13	3.301	06	1.637	06	1.118	04	501
Federal	0	0	0	0	01	122	0	0
Privada	09	757	05	178	04	224	0	0
Subtotal	22	4.058	11	1.815	11	1.464	04	501
TOTAL DE ESCOLAS								48
TOTAL DE MATRÍCULAS								7.838

Fonte: SEE/MG – Censo Escolar 2010.

Considere as ações dos Institutos Federais de Educação, Ciência e Tecnologia que podem contribuir diretamente para a reversão dessa realidade e assinale a alternativa **correta**.

I - Ampliar sua infraestrutura física e os quadros de pessoal com vistas à promoção de parcerias com as instituições de ensino municipal em seu âmbito de atuação.

II - Desenvolver programas de extensão com base no mapeamento das potencialidades de desenvolvimento econômico da região.

III - Orientar sua oferta formativa em benefício da consolidação e fortalecimento dos arranjos produtivos, sociais e culturais locais, em seu âmbito de atuação.

IV - Ofertar diferentes níveis e modalidades da educação profissional e tecnológica, tomando para si a responsabilidade de possibilidades diversas de escolarização.

V – Constituir-se em centro de excelência na oferta do ensino de ciências, em geral, e de ciências aplicadas, em particular, desenvolvendo o espírito crítico, voltado à investigação empírica.

- a) I, III e V são verdadeiras.
- b) II e IV são verdadeiras.
- c) III, IV e V são verdadeiras.
- d) II e III são verdadeiras.
- e) I, III, IV e V são verdadeiras.

QUESTÃO 33

A sociedade da informação e do conhecimento (...) endereça à educação demandas diferentes das tradicionais, claramente relacionadas com o desenvolvimento, em todos os cidadãos, da capacidade de aprender ao longo de toda a vida.(...) Nessa sociedade global baseada na informação, é necessário considerar seriamente o papel das novas ferramentas e plataformas pelas quais a informação transita, porque sem dúvida alguma elas constituem o fator central da mudança (SACRISTÁN, 2011, p. 67).

As alternativas abaixo condizem com o fragmento anterior, **exceto**

- a) o problema não é a quantidade de informação que os jovens recebem, mas, sim, o tratamento dessa mesma informação.
- b) o desafio se concentra na dificuldade de os jovens entenderem, processarem, selecionarem, organizarem e transformarem a informação em conhecimento.
- c) os jovens precisam desenvolver capacidade de aplicar o conhecimento e a informação em diferentes situações e contextos.
- d) o déficit dos nossos estudantes não é, de modo geral, um déficit de informação e dados e tão pouco de socialização, afetos e formas de comportamento.
- e) as exigências formativas dos cidadãos requerem reinventar a escola para que seja capaz de estimular o desenvolvimento de conhecimentos, habilidades, atitudes, valores e emoções exigidos pelos contextos sociais atuais.

QUESTÃO 34

O Art. 26-A da Lei nº 9.394/96 (LDB), alterado pela Lei nº 11.645/2008, torna obrigatório o estudo da história e cultura afro-brasileira e indígena nos estabelecimentos de ensino fundamental e de ensino médio, públicos e privados. Com relação a esses dispositivos, considere V para as afirmativas verdadeiras e F para as falsas e marque a sequência **correta**.

I - A LDB foi alterada pela Lei nº 11.645/2008, a fim de garantir basicamente a inclusão no calendário escolar de datas significativas, como o dia 20 de novembro - "Dia Nacional da Consciência Negra".

II - Os conteúdos referentes a história e cultura afro-brasileira e dos povos indígenas brasileiros serão ministrados exclusivamente nas áreas de educação artística e de literatura e história brasileiras.

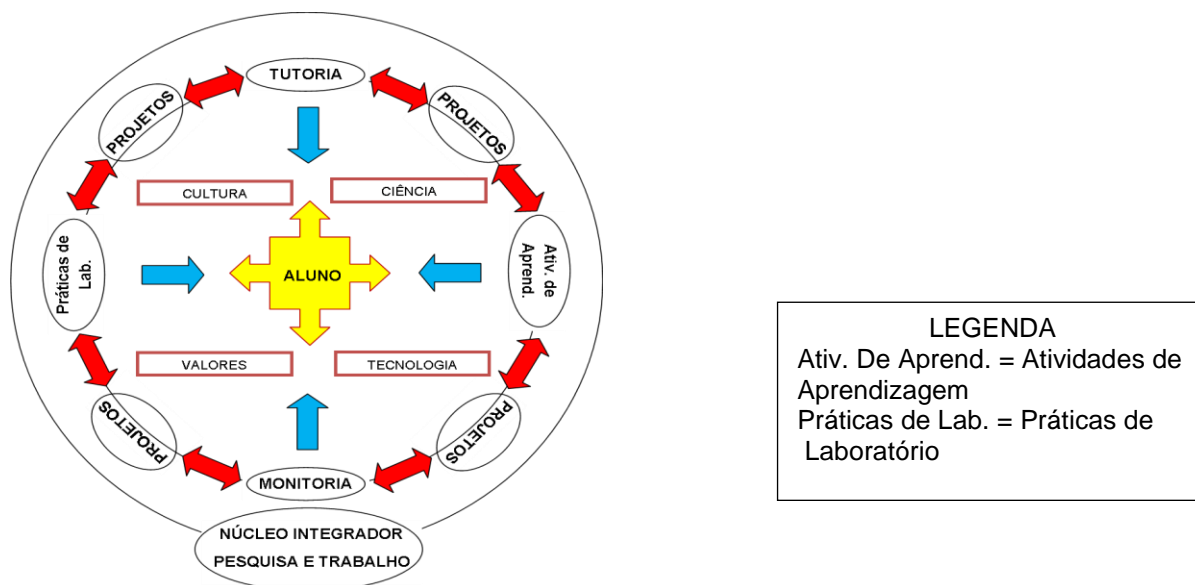
III - Cabe à escola incluir no currículo o ensino da história e cultura afro-brasileira e indígena, além de ser a responsável pelo resgate da contribuição social, econômica e política desses dois grupos étnicos na história do Brasil.

IV - O conteúdo programático a que se refere o Art. 26-A da LDB incluirá o estudo da história da África e dos africanos, a luta dos negros e dos povos indígenas no Brasil.

- a) F, F, V e V
- b) F, V, V e F
- c) F, F, F e V
- d) V, F, F e V
- e) V, V, V e F

QUESTÃO 35

Observe a proposta de fluxograma curricular do IFMG – Câmpus Avançado Ipatinga – e as informações abaixo.



Sacristán (2011) e outros educadores da atualidade discutem os novos rumos de uma educação por competências, enfatizando a necessidade de mudanças nas práticas, na administração, nos professores e na sociedade em geral.

De acordo com o fluxograma e Sacristán, as alternativas abaixo evidenciam mudança na concepção de educação, **exceto**

- a) a qualidade da aprendizagem depende, em grande medida, dos contextos da prática educativa, porque os estudantes reagem de acordo com a concepção que têm das demandas das situações reais.
- b) o objetivo prioritário da atividade escolar é que o estudante acumule a maior quantidade de dados e informações para expressá-los fielmente em uma prova.
- c) a aprendizagem é compreendida como processo ativo de indagação, de pesquisa e intervenção, por meio do qual a aplicação do conhecimento torna-se uma nova ocasião de aprendizagem.
- d) o currículo concebido de modo flexível e dinâmico possibilita o surgimento do “currículo emergente”, no qual cada estudante, a partir de seus interesses, apresenta propostas de conteúdos.
- e) a aprendizagem individual ou coletiva dos estudantes e/ou professores é o centro das atividades da vida escolar, pois aprender é elaborar conhecimento novo para o indivíduo e/ou para a coletividade.

ATOS NORMATIVOS VINCULADOS AO SERVIDOR PÚBLICO FEDERAL

QUESTÃO 36

De acordo com o Decreto Federal nº 1.171, de 22 de junho de 1994, considere as afirmativas abaixo e assinale, a seguir, a alternativa **correta**.

I - A moralidade da Administração Pública não se limita à distinção entre o bem e o mal, devendo ser acrescida da ideia de que o fim é sempre o bem comum. O equilíbrio entre a legalidade e a finalidade, na conduta do servidor público, é que poderá consolidar a moralidade do ato administrativo.

II - O trabalho desenvolvido pelo servidor público perante a comunidade deve ser entendido como acréscimo ao seu próprio bem-estar, já que, como cidadão, integrante da sociedade, o êxito desse trabalho pode ser considerado como seu maior patrimônio.

III - A remuneração do servidor público é custeada pelos tributos pagos direta ou indiretamente por todos, até por ele próprio, e por isso se exige, como contrapartida, que a moralidade administrativa se integre no Direito, como elemento indissociável de sua aplicação e de sua finalidade, erigindo-se, como consequência, em fator de legalidade.

IV - Salvo os casos de segurança nacional, investigações policiais ou interesse superior do Estado e da Administração Pública, a serem preservados em processo previamente declarado sigiloso, nos termos da lei, a publicidade de qualquer ato administrativo constitui requisito de eficácia e moralidade, ensejando sua omissão comprometimento ético contra o bem comum, imputável a quem a negar.

V - A função pública deve ser tida como exercício profissional e, portanto, se integra na vida particular de cada servidor público. Assim, os fatos e atos verificados na conduta do dia-a-dia em sua vida privada poderão crescer ou diminuir o seu bom conceito na vida funcional.

- a) IV e V são falsas.
- b) apenas II e III são verdadeiras.
- c) apenas I, II e III são verdadeiras.
- d) I, II, III, IV e V são verdadeiras.
- e) I, III e V são falsas.

QUESTÃO 37

A Lei Federal nº 8.112, de 11 de dezembro de 1990, prevê que ao entrar em exercício, o servidor nomeado para cargo de provimento efetivo ficará sujeito a estágio probatório durante o qual a sua aptidão e capacidade serão objetos de avaliação para o desempenho do cargo, observados os seguintes fatores:

- a) autoridade, honra, capacidade de iniciativa, produtividade, responsabilidade.
- b) assiduidade, disciplina, capacidade de iniciativa, produtividade, responsabilidade.
- c) hierarquia, produtividade, responsabilidade, disciplina, assiduidade.
- d) indolência, autoridade, hierarquia, honra, responsabilidade.
- e) rigor, indolência, autoridade, hierarquia, honra.

QUESTÃO 38

A Lei Federal nº 11.892, de 29/12/2008, que institui a Rede Federal de Educação Profissional, Científica e Tecnológica e cria os Institutos Federais de Educação, Ciência e Tecnologia, reconhece a precedência da formação humana e cidadã, sem a qual a qualificação para o exercício profissional não promove transformações significativas para o trabalhador e para o desenvolvimento social. São finalidades e características dos Institutos Federais de Educação, Ciência e Tecnologia, **exceto**

- a) desenvolver a educação profissional e tecnológica como processo educativo e investigativo de geração e adaptação de soluções técnicas e tecnológicas às demandas do mercado de trabalho e das empresas.
- b) promover a produção, o desenvolvimento e a transferência de tecnologias sociais, notadamente as voltadas à preservação do meio ambiente.
- c) qualificar-se como centro de referência no apoio à oferta do ensino de ciências nas instituições públicas de ensino, oferecendo capacitação técnica e atualização pedagógica aos docentes das redes públicas de ensino.
- d) promover a integração e a verticalização da educação básica à educação profissional e educação superior, otimizando a infraestrutura física, os quadros de pessoal e os recursos de gestão.
- e) orientar sua oferta formativa em benefício da consolidação e fortalecimento dos arranjos produtivos, sociais e culturais locais, identificados nas potencialidades de desenvolvimento socioeconômico e cultural.

QUESTÃO 39

A Lei Federal nº 11.784, de 22 de setembro de 2008, no Art. 111 dispõe sobre as atribuições gerais dos cargos que integram o Plano de Carreira e Cargos de Magistério do Ensino Básico, Técnico e Tecnológico, sem prejuízo das atribuições específicas e observados os requisitos de qualificação e competências.

Nas afirmativas abaixo se encontram as atribuições previstas nesse artigo. Analise-as e, em seguida, marque a sequência **correta** considerando V para as verdadeiras e F para as falsas.

- I - As relacionadas ao ensino, à pesquisa e à extensão, no âmbito, predominantemente, das Instituições Federais de Ensino;
- II - As inerentes ao exercício de direção, assessoramento, chefia, coordenação e assistência na própria instituição, além de outras previstas na legislação vigente.
- III - As oriundas das necessidades institucionais, independente da vontade do docente, previstas na legislação vigente.
- IV - As vinculadas a atividades docentes, independente da sua área de conhecimento, no âmbito, predominantemente, das Instituições Federais de Ensino.

- a) F, F, F, V
- b) F, F, V, V
- c) V, V, V, F
- d) V, V, F, F
- e) V, V, F, V

QUESTÃO 40

A Lei Federal nº 12.772, de 28 de dezembro de 2012, prevê o ingresso nos cargos de provimento efetivo de Professor da Carreira de Magistério do Ensino Básico, Técnico e Tecnológico sempre no Nível 1 da Classe D I, mediante aprovação em concurso público de provas ou de provas e títulos.

Para promoção à Classe Titular, deverão ser contempladas as seguintes condições:

I - possuir o título de doutor;

II - ser aprovado em processo de avaliação de desempenho;

III - solicitar a alteração de seu regime de trabalho, mediante proposta que será submetida a sua unidade de lotação.

IV - lograr aprovação de memorial que considerará as atividades de ensino, pesquisa, extensão, gestão acadêmica e produção profissional relevante, ou de defesa de tese acadêmica inédita.

Assinale a alternativa **correta**.

a) III e IV estão corretas.

b) I, II, III e IV estão corretas.

c) I, II e IV estão corretas.

d) Somente I e II estão corretas.

e) Somente II e III estão corretas.