



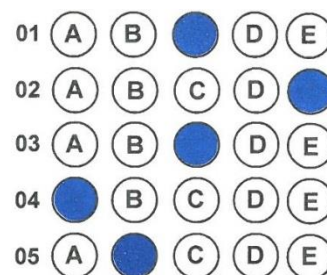
MINISTÉRIO DA EDUCAÇÃO
SECRETARIA DE EDUCAÇÃO PROFISSIONAL E TECNOLOGIA
INSTITUTO FEDERAL DE EDUCAÇÃO, CIENCIA E TECNOLOGIA DE MINAS GERAIS
REITORIA - Diretoria de Gestão de Pessoas
Av. Mário Werneck, 2590 – Buritis – Belo Horizonte – Minas Gerais – CEP: 30.575-180 –(31) 2513-5210

CONCURSO PÚBLICO DE PROVAS E TÍTULOS – EDITAL 140/2014
CAMPUS OURO BRANCO
Cargo/Área: PROFESSOR DE ENSINO BÁSICO, TÉCNICO E TECNOLÓGICO/
ADMINISTRAÇÃO
Data: 23/11/2014
PROVA OBJETIVA

SÓ ABRA QUANDO AUTORIZADO

- 1) Esta prova é composta de 30 questões, todas de múltipla escolha, com cinco opções de escolha. Este caderno contém 10 páginas.
- 2) A prova terá início às 08:00h com duração de 4 horas. Você será avisado quando restarem 30 minutos para o final.
- 3) Tenha em mãos apenas o material necessário para a resolução da prova. Não é permitido o empréstimo de qualquer tipo de material.
- 4) Resolva as questões neste caderno de provas. Logo após, solicite ao fiscal o seu cartão de resposta para preenchimento das respostas. Transcreva-as a lápis, confira com atenção e então cubra a opção escolhida com caneta azul ou preta. **ATENÇÃO:** só existe 01 (uma) alternativa correta.

**OBSERVE COMO SE DEVE PREENCHER O
CARTÃO DE RESPOSTA**



- 5) Assine o cartão de resposta no local indicado
- 6) A apuração do resultado será feita por leitora ótica, não havendo processamento manual dos cartões.
- 7) **NÃO** dispomos de outros cartões de resposta para substituir os errados, portanto, atenção.
- 8) Caso você perceba alguma irregularidade, comunique-a imediatamente aos fiscais.
- 9) Os três últimos candidatos deverão permanecer na sala para entrega simultânea do cartão de resposta e assinar na folha de ocorrência.

Questão 1) Sobre Planejamento das Necessidades de Materiais (*Material Requirement Planning* – MRP), assinale a alternativa incorreta:

- a) A sigla MRP é usada em três contextos: MRP, MRP de ciclo fechado (*Closed Loop MRP*) e MRP II.
- b) O MRP é um sistema para planejamento da necessidade de materiais que considera de forma integrada o planejamento da produção e o estoque.
- c) O MRP é essencialmente recomendado para sistemas discretos de produção de produtos complexos com demanda independente, condições em geral presentes na montagem de equipamentos e em sistemas de produção sob encomenda.
- d) Lista de materiais, posição dos estoques (disponibilidade) e prazos de montagem de componentes são entradas do MRP.
- e) Ordens de produção e ordens de compra são saídas do MRP.

Questão 2) Uma empresa do segmento metal-mecânico compra seu suprimento de aço de um fornecedor tradicional, em volume de 6.000 toneladas/ano. Seu custo de armazenagem por tonelada de aço em estoque por um ano é estimado em 15% do valor de aquisição, atualmente R\$ 2.500,00/tonelada. Seu custo estimado de pedido é de R\$ 245,00/pedido. Utilizando-se a abordagem de lote econômico de compras, quanto de aço deve ser pedido a cada compra?

- a) 70,15
- b) 75,17
- c) 84,20
- d) 88,54
- e) 85,15

Questão 3) A respeito do Planejamento e Controle de Estoques, assinale a alternativa incorreta:

- a) Os custos associados aos estoques podem ser tratados em três grupos: custos de pedidos, custos de armazenagem e custos de faltas de estoques.
- b) Estoques melhoram o nível de serviço, incentivam economias na produção, permitem economias de escala nas compras e no transporte, agem como proteção contra aumentos de preços e servem como segurança contra contingências.
- c) O modelo de controle de estoques por ponto de pedido consiste em estabelecer uma quantidade de itens em estoque, chamada de ponto de pedido ou de reposição, que, quando atingida, dá partida ao processo de reposição do item em uma quantidade preestabelecida.
- d) A classificação ABC é um método de diferenciação dos estoques segundo sua maior ou menor abrangência em relação a determinado fator, consistindo em separar os itens por classes de acordo com sua importância relativa.
- e) O modelo de reposição periódica consiste na reposição dos estoques em intervalos irregulares, verificando-se o nível do estoque no instante de revisão e ordenando-se um lote com quantidades sempre constantes.

Questão 4) Em um sistema de produção, as operações apresentam as seguintes características: médio volume de produção, grande variedade de produtos, alta flexibilidade, alta qualificação da mão-de-obra, média capacidade ociosa, médio lead-time, alto fluxo de informações e layout por processo. Qual a classificação do tipo de operação deste sistema de produção?

- a) Processos Contínuos
- b) Processo Repetitivo em Massa
- c) Processo Repetitivo em Lotes
- d) *Just In Time* (JIT)
- e) Processo por Projeto

Questão 5) São pressupostos básicos que precisam funcionar plenamente dentro da Filosofia *Just-In-Time* (JIT), exceto:

- a) Aumento dos tempos de *set-up*.
- b) Garantia da qualidade.
- c) Padronização das operações.
- d) Reorganização dos *layouts* da fábrica.
- e) Utilização de uma força de trabalho altamente capacitada.

Questão 6) Equipamentos de processamento contínuo, como os usados para laminação de tarugos de aço em uma Indústria Siderúrgica, funcionam por longos períodos de modo a conseguir a alta utilização necessária para uma produção eficiente em custos. Parar a máquina para trocar, por exemplo, um mancal, quando não é absolutamente necessário fazê-lo, retiraria os equipamentos de operação por longos períodos e reduziria sua utilização. Nesse caso, a manutenção _____ inclui a monitoração contínua das vibrações e da temperatura, por exemplo, ou de algumas outras características da linha. Os resultados dessa monitoração seriam então a base para decidir se a linha de produção deverá ser parada e os mancais substituídos.

Qual a abordagem básica para a manutenção que preenche corretamente a lacuna no texto?

- a) Corretiva
- b) Preditiva
- c) Preventiva
- d) Produtiva Total
- e) Não Planejada

Questão 7) No tocante a arranjo físico posicional é INCORRETO afirmar:

- a. Os produtos fabricados são de grandes dimensões.
- b. Poucas unidades de produtos são fabricadas.
- c. Os produtos e roteiros são muito variados.
- d. O produto fica fixo e os recursos produtivos dirigem-se a ele.
- e. Os equipamentos possuem alta flexibilidade.

Questão 8) Um dos Desafios Estratégicos da Produção está relacionado com a Responsabilidade Ambiental dos Negócios. Sobre este tema, assinale a alternativa incorreta:

- a) Elaborar um relatório ambiental incentiva a empresa a ser mais analítica e disciplinada no entendimento da natureza de seus processos.
- b) Poluição causada por transporte frequente *Just In Time* (JIT) é um tema ambiental relacionado com o Planejamento e Controle da Produção.
- c) Gerenciamento do gasto energético do transporte de reposição, obsolescência e sobra de materiais são temas ambientais relacionados com o Planejamento e Controle de Estoques.
- d) Elaborar um relatório ambiental contribui para identificar oportunidades para cortar custos e melhorar o grau de conhecimento intrínseco do processo dentro da operação.
- e) O padrão internacional ISO 9000 permite que empresas por todo o mundo avaliem de maneira sistemática como seus produtos, serviços e processos interagem com o meio ambiente.

Questão 9) Avalie as afirmativas a seguir:

I - Baseado num conceito às vezes chamado de tecnologia de grupo, recursos não similares são agrupados de forma que com suficiência consigam processar um grupo de itens que requeiram similares etapas de processamento.

II - A lógica adotada neste tipo de layout é a de agrupar recursos com função ou processo similar. É, em geral, usado quando fluxos que passam pelos setores são muito variados e ocorrem intermitentemente.

Assinale a alternativa correspondente aos tipos de arranjos físicos apresentados nas afirmativas, respectivamente:

- a) Arranjo físico por produto e Arranjo físico celular.
- b) Arranjo físico celular e Arranjo físico por processo.
- c) Arranjo físico posicional e Arranjo físico por produto.
- d) Arranjo físico celular e Arranjo físico posicional.
- e) Arranjo físico posicional e Arranjo físico por processo.

Questão 10) Todas as quatro dimensões (volume, variedade, variação e visibilidade) possuem implicações para o custo de produção. Identifique abaixo a combinação entre as quatro dimensões que possibilita manter os custos da produção mais baixos.

- a) baixo volume, baixa variedade, baixa variação e baixa visibilidade
- b) baixo volume, alta variedade, alta variação e alta visibilidade
- c) alto volume, baixa variedade, baixa variação e baixa visibilidade
- d) alto volume, alta variedade, alta variação e alta visibilidade
- e) baixo volume, alta variedade, baixa variação e alta visibilidade

Questão 11) Existem várias razões para o desequilíbrio entre a taxa de fornecimento e a demanda de uma unidade produtiva. Um tipo comum de estoque utilizado na produção é denominado “estoque de ciclo”, que tem como principal finalidade:

- a) minimizar incertezas nos fornecimentos ou nas demandas do processo.
- b) compensar estágios operacionais simultâneos a mais de um processo.
- c) manter uma quantidade de itens junto ao ponto de consumo.
- d) antecipar variações de demandas previsíveis.
- e) garantir o fornecimento se houver alteração na taxa de consumo de um determinado item.

Questão 12) Em gestão da produção, cada tipo de manufatura demanda a organização das atividades das operações, as quais possuem características diferentes de volume e de variedade. O tipo de processo utilizado na fabricação de produtos discretos, geralmente customizados, sendo o período de tempo para executar o serviço longo, com baixo volume de produção e alta variedade, é denominado processo:

- a) contínuo.
- b) de *jobbing*.
- c) de produção em massa.
- d) em bateladas.
- e) de projeto.

Questão 13) Embora as operações sejam similares entre si na forma de transformar recursos (*input*) em bens ou serviços (*output*). Elas apresentam diferenças importantes em quatro aspectos exceto em:

- a) dimensão tempo.
- b) variedade do *output*.
- c) variação da demanda do *output*.
- d) grau de “visibilidade” envolvido na produção do *output*.
- e) volume do *output*.

Questão 14) A proteção ambiental tem se tornado fundamental para o desenvolvimento das organizações. Assim, os projetistas devem cada vez mais considerar as questões “verdes” na elaboração de projetos. Esse interesse/necessidade deve focalizar alguns aspectos fundamentais. Quanto a esses aspectos assinale a alternativa incorreta:

- a) as fontes de materiais usadas em um produto não devem usar trabalho infantil, minerais escassos e madeira ilegal.
- b) quantidades e fontes de energia consumida no processo devem ser consideradas no projeto de processo produtivo.
- c) a quantidade e o tipo de material rejeitado que é gerado nos processos de manufatura.
- d) o tempo de vida do próprio produto. Argumenta-se que um produto de vida curta consumirá menos recursos e energia.
- e) o descarte do produto após sua vida útil deve ser de forma ecológica.

Questão 15) O modelo *Just in Time* (JIT) pode ser considerado uma filosofia ou um método para o planejamento e controle de operações, que utiliza a programação para trás. NÃO representa uma vantagem desse tipo de programação:

- a) redução de desperdícios;
- b) exposição menor a risco, no caso de reduções da demanda;
- c) riscos menores de acúmulos de estoque;
- d) gastos menores com materiais;
- e) flexibilidade maior para lidar com restrições de fornecimento de materiais.

Questão 16) Uma técnica utilizada em programação da produção e coordenação do fluxo de materiais é o Kanban. Em relação ao assunto, podemos afirmar:

- a) Kanban é sinônimo de *Just-in-time*.
- b) O Kanban só é compatível com a indústria automobilística.
- c) O Kanban significa o mesmo que estoque zero.
- d) O Kanban operacionaliza a produção puxada.
- e) A técnica Kanban é uma solução de programação universal, adaptando-se bem a todas as situações de produção.

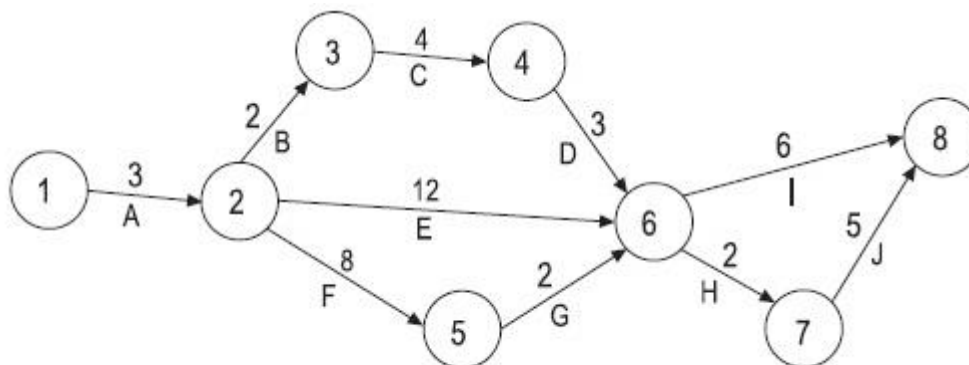
Questão 17) Assinale a alternativa que apresenta corretamente o conceito de giro de estoque.

- a) é a relação entre o consumo e a quantidade do estoque mínimo.
- b) é a relação entre o consumo e a quantidade do estoque máximo.
- c) é a relação entre o consumo e o estoque médio, dentro de um período de tempo.
- d) é a relação entre a rotação do estoque de matérias-primas e o estoque inicial.
- e) é a relação entre o custo de produção e a rotação dos produtos em processo.

Questão 18) O ciclo de vida de um produto poder ser representado por curvas em forma de sino, com concavidade para baixo, desenhadas sobre um par de eixos em que o das abscissas representa o tempo e o das ordenadas, vendas e lucros. Identifica-se quatro fases desse ciclo de vida: introdução, crescimento, maturidade e declínio. Nessa perspectiva, é correto afirmar que:

- a) o crescimento das vendas no estágio de introdução costuma ser acelerado em comparação com as outras fases do ciclo de vida, porque o mercado é ávido por novidades.
- b) os lucros aumentam durante a fase de crescimento, porque, entre outras razões, os custos unitários de fabricação reduzem mais rápido que os preços, em função da curva de aprendizagem.
- c) a fase de maturidade caracteriza-se pela inexistência de empresas gigantes que dominam o setor, porque a grande demanda dos consumidores obriga a que todas as empresas atendam a pequenos nichos de mercado.
- d) a fase de maturidade costuma ser mais curta que as demais, porque o excesso de concorrentes implica a retirada do produto do mercado.
- e) a fase de declínio se dá em razão de problemas internos das empresas, porque motivos gerados no ambiente externo afetariam todas as empresas, com um resultado desastroso para o setor como um todo.

Questão 19) O diagrama abaixo representa as atividades de um projeto. Acima das setas de cada atividade, estão os tempos necessários à execução de cada atividade, em dias. Quantos dias serão gastos para executar o projeto considerando o caminho crítico?



- a) 18
- b) 19
- c) 20
- d) 21
- e) 22

Questão 20) O controle da qualidade está baseado em critérios de medição e de monitoramento e suas definições operacionais devem esclarecer especificamente o que é qualidade e de que maneira ela será mensurada no projeto. Deve envolver toda a equipe do projeto, abrangendo a mensuração, análise e interpretação dos resultados. Dessa forma, as seguintes atividades de verificação devem ser incluídas:

- I. no processo de elaboração do projeto – acompanhamento por lista de verificação (entradas e saídas); validação de processo ou projeto; indicadores de desempenho.
- II. no produto de projeto – inspeção (lista de verificação); ensaios, avaliação de satisfação do cliente.
- III. no planejamento de projeto – mensuração da realidade comercial e da condição financeira do cliente.

Assinale a alternativa que indica as afirmativas corretas:

- a) se somente as afirmativas I e II estiverem corretas.
- b) se somente as afirmativas I e III estiverem corretas.
- c) se somente as afirmativas II e III estiverem corretas.
- d) se somente a afirmativa I estiver correta.
- e) se somente a afirmativa II estiver correta.

Questão 21) Quanto à gestão estratégica de produção e operações, identifique a afirmativa incorreta:

- a) A estratégia de operações e suprimentos deve estar ligada verticalmente ao cliente e horizontalmente às outras partes da empresa.
- b) Gerar competência essencial está relacionada à capacidade da gerência de implementar novas tecnologias, atualizando o sistema atual e assim, gerando um diferencial.
- c) Uma forma obter vantagem competitiva surge da eficiência da empresa em adequar o sistema de atividades operacionais à estratégia da empresa.
- d) Em busca de vantagem competitiva as empresas devem estruturar um sistema de concepção de produto totalmente novo, de forma distinta e mais eficiente do que seus concorrentes.
- e) Para estabelecer a estratégia de operações e suprimentos é essencial a empresa definir um posicionamento frente ao mercado e analisar a possível ocorrência de *trade-off*.

Questão 22) A cadeia de suprimentos tem se tornado fator crítico para o sucesso das empresas. Em relação à gestão da cadeia de suprimentos, marque afirmativa incorreta:

- a) O desenvolvimento e o gerenciamento das relações com fornecedores, distribuidores, varejistas e outras partes da cadeia é preocupação a nível estratégico.
- b) A utilização das capacidades dos parceiros da cadeia de suprimentos pode ser um caminho de elevar a competitividade da empresa.
- c) A gestão do abastecimento deve ser focada, não somente em termos financeiros, mas também como forma de elevar a capacidade da empresa de utilização dos recursos.
- d) A existência de relações adversárias entre parceiros na cadeia de suprimentos ocasiona ampliação da variabilidade da demanda entre os parceiros da cadeia, o que gera aumento dos custos.
- e) A sincronização entre os integrantes da cadeia é fator essencial para se alcançar o chamado efeito chicote.

Questão 23) A partir dos anos de 1980, a indústria ocidental passou por movimentos intensos no sentido de alterar substancialmente os conceitos de qualidade e sua gestão. Nessa perspectiva foram desenvolvidas ferramentas, para apoio à gestão com foco na qualidade total de processos, conhecidas como “ferramentas da qualidade”. A respeito de tais ferramentas é correto afirmar:

- a) O Diagrama de Pareto consiste numa listagem de todas as fases de um processo de forma simples e de rápida visualização e entendimento, utilizando símbolos padronizados e universalmente aceitos.
- b) O diagrama de Ishikawa (Diagrama de causa e efeito) tem se mostrado uma ferramenta simples e eficaz na condução de brainstormings e na promoção da participação das pessoas na análise de problemas.
- c) Os diagramas de correlação são uma forma gráfica de apresentação dos dados obtidos em uma observação, de forma a simplificar a comparação de suas frequências de ocorrência.
- d) Os diagramas de processos são utilizados para explorar possíveis relações entre os problemas e o tempo (correlação temporal) ou entre problemas e suas possíveis causas (correlação causal).
- e) Os Histogramas são gráficos que têm por objetivo manter o controle de um processo através do acompanhamento do comportamento de uma ou várias medidas importantes que resultam deste processo. Em sua construção são definidos os limites inferior e superior de controle que especificam os níveis recomendados para manter o processo sob controle.

Questão 24) A respeito do Controle da Qualidade Total (CQT), analise as afirmativas a seguir.

I. Abordar a qualidade desde a fase do projeto de desenvolvimento do produto, incluindo os aspectos funcionais e atributos de desempenho.

II. Envolver todos os funcionários, de todos os níveis hierárquicos, assim como fornecedores e clientes, nos processos de melhoria da qualidade, objetivando o comportamento e a confiança recíproca.

III. Manter e aperfeiçoar as técnicas clássicas da qualidade existentes.

Assinale a alternativa que indica as afirmativas corretas:

- a) se somente as afirmativas I e II estiverem corretas.
- b) se somente as afirmativas I e III estiverem corretas
- c) se somente as afirmativas II e III estiverem corretas.
- d) se somente a afirmativa III estiver correta
- e) se todas as afirmativas estiverem corretas.

Questão 25) Um país apresenta um Produto Interno Bruto (PIB) maior do que o seu Produto Nacional Bruto (PNB) em um determinado ano. Neste caso, em que o PIB é maior que PNB, é correto afirmar que este país:

- a) Apresenta investimento externo positivo.
- b) Tem déficit na balança comercial.
- c) Envia renda líquida para o exterior.
- d) Recebe renda líquida do exterior.
- e) Tem o custo médio do país ampliado.

Questão 26) Sobre os custos de produção de curto prazo de uma firma atuando em um mercado do tipo competitivo, é correto afirmar que:

- a) Seu custo fixo médio é crescente com o tempo.
- b) Seu custo variável médio é mínimo quando este se iguala ao seu custo total médio.
- c) Seu custo marginal é mínimo quando este se iguala ao seu custo variável médio.
- d) Seu custo variável médio é mínimo quando este se iguala ao seu custo marginal.
- e) Seu custo marginal é sempre crescente.

Questão 27) Em relação a Avaliação de Desempenho, para Araújo e Garcia (2009, p.154), em relação ao tratamento com os funcionários algumas situações exigem ações técnicas e específicas. “Portanto, cabe conhecer as finalidades do processo (Avaliação de Desempenho), de modo a compreender a essência da sua aplicação nas organizações”.

(ARAÚJO, Luís César G.; GÁRCIA, Adriana Amadeu. **Gestão de Pessoas: estratégias e integração organizacional**. 2. ed. São Paulo: Atlas, 2009)

Desse modo, avalie as afirmativas seguintes sobre as finalidades da utilização do processo de Avaliação de Desempenho:

- I. Identificar o valor das pessoas para a organização.
- II. Desenvolver talentos.
- III. Penalizar as pessoas com desempenho insatisfatório.
- IV. Obter informações essenciais para as outras atividades da Gestão de Pessoas.

Marque a alternativa que indica as afirmativas corretas:

- a) Somente as afirmativas I e II estão corretas.
- b) Somente as afirmativas II e III estão corretas.
- c) Somente as afirmativas III e IV estão corretas.
- d) As afirmativas I, II e III estão corretas.
- e) As afirmativas I, II e IV estão corretas.

Questão 28) É direito do trabalhador constante na legislação brasileira:

- a) Jornada de trabalho de oito horas diárias e 40 horas semanais.
- b) Remuneração pelo serviço extraordinário de 50% a mais do valor da hora trabalhada normalmente pago e 100% a mais do valor pago quando as horas extras forem aos domingos.
- c) Irredutibilidade do salário, salvo o disposto em convenção ou acordo coletivo.
- d) Remuneração pelo trabalho noturno realizado entre as 22 horas e as 6 horas em 30% a mais o valor pago referente a hora normal trabalhada.
- e) Descanso semanal de 24 horas consecutivas aos domingos e que deve ser remunerado como se fosse um dia de trabalho normal.

Questão 29) Segundo Cotrim (2009, p. 172): “O contrato social é o instrumento que estabelece as normas fundamentais reguladoras da sociedade empresarial e da sociedade simples.”

(COTRIM, Gilberto Vieira. **Direito Fundamental: Instituições de Direito Público e Privado**. Editora Saraiva. 2009)

Avalie as afirmativas a seguir:

- I. O contrato social é firmado por pessoas que reciprocamente se obrigam a contribuir, com bens ou serviços, para o exercício de atividade econômica e a partilha, entre si, dos resultados.
- II. Para celebrar o contrato social as partes devem ter capacidade jurídica para manifestar sua vontade.
- III. O capital social é formado pela contribuição em bens de cada sócio.
- IV. O contrato social pode ser celebrado por uma única pessoa.
- V. Os objetivos estabelecidos no contrato devem ser lícitos.

Indique a alternativa correta:

- a) Somente as afirmativas I e III estão corretas.
- b) Somente as afirmativas II, III e IV estão corretas.
- c) As afirmativas I, II, III e V estão corretas.
- d) As afirmativas I, II, IV e V estão corretas.
- e) Todas as afirmativas são corretas.

Questão 30) Avalie as afirmativas sobre Direito Tributário:

- I. Todo tributo é criado e exigido por força de lei.
- II. Fato gerador da obrigação tributária refere-se do evento descrito pela lei que, ao ser praticado por alguém, dá origem à obrigação de pagar determinado tributo.
- III. Incidência do tributo é a ocorrência do fato gerador.
- IV. Isenção tributária trata-se da eliminação especial, prevista na Constituição Federal, da competência do Estado para tributar certos fatos, pessoas ou situações como, por exemplo, a proibição de cobrança de impostos sobre templos religiosos de qualquer culto.
- V. Anistia fiscal ocorre quando o Estado, titular do crédito tributário, perdoa o contribuinte que praticou determinada infração, extinguindo a pena (multa, por exemplo).

Marque a alternativa que indica as afirmativas corretas:

- a) Somente as afirmativas I e II estão corretas.
- b) Somente as afirmativas II, III e IV estão corretas.
- c) As afirmativas I, II, III e IV estão corretas.
- d) As afirmativas I, II, III e V estão corretas.
- e) As afirmativas I, II, IV e V estão corretas.